

OVERZICHT VAN ARCHIEVEN EN COLLECTIES KAARTEN & TEKENINGEN

Inleiding

Het is onmogelijk in kort bestek een overzicht te geven van de verschillende bestanden kaarten en tekeningen bij het Nationaal Archief en tegelijkertijd recht te doen aan de inhoud, de onderlinge samenhang en de thematiek. Daarom volgt hierna, op volgorde van toegangsnummer, een overzicht van de kaartenarchieven en collecties kaarten en tekeningen die het Nationaal Archief momenteel beheert. Steeds volgt na het toegangsnummer de titel van het bestand en de periode die de stukken bestrijken, met een korte beschrijving van het geheel. Daarna volgt per bestand een serie gegevens om de inhoud globaal nader te duiden: het soort stukken, de geografische dekking en enige inhoudelijke trefwoorden. Met het doel de ontstaanscontext van de kaarten beter inzichtelijk te maken volgt een lijst van verwante archieven. Dat kunnen archieven zijn waarin de bijbehorende geschreven stukken te vinden zijn, maar ook thematisch verwante bestanden. De verwante kaarten- en tekeningenbestanden zijn als 'zie ook'-verwijzing opgenomen.

Sommige van de archieven en collecties in de lijst zijn nog niet beschikbaar voor inzage. Via www.nationaalarchief.nl/onderzoeken/ kunt u nagaan of een kaartenarchief beschreven is en mogelijk zelfs al online, in gedigitaliseerde vorm, raadpleegbaar is.

Ten slotte heb ik een serie korte vermeldingen opgenomen van toegangen op archieven die naar mijn oordeel noemenswaardige gedeeltes kaarten en tekeningen bevatten.

Achtergronden

De Nederlandse Archiefwet bepaalt dat archieven die door overheidsinstellingen worden gevormd moeten worden overgedragen aan een openbare archiefinstelling. Hierbij wordt de indeling van de overheid in drie lagen (Rijk – Provincie – Gemeente) gevolgd. Het Nationaal Archief is sinds 1802 archiefbewaarpplaats voor het Rijk en voor de provincie Holland (vanaf 1840: Zuid-Holland). Naast deze archiefwettelijke taak verwerft het Nationaal Archief archieven van particuliere personen en instellingen die een belangrijke rol hebben gespeeld in politiek, bestuur en bedrijvigheid in zowel het hele land – inclusief de voormalige koloniën – als in de provincie Zuid-Holland.

Kaarten en tekeningen wijken qua formaat en expressievorm af van de geschreven archiefstukken. Dat stelt andere eisen aan het beheer en behoud van kaarten en tekeningen dan bij het 'gewone' geschreven archief van toepassing is.

De hoofddeling van de archieven en collecties bij het Nationaal Archief is van oudsher als volgt:

Ie Afdeling

archieven van de centrale overheid en particuliere personen en instellingen vóór 1795

Ile Afdeling

archieven van de centrale overheid en particuliere personen en instellingen vanaf 1795

IIIe Afdeling

archieven van overheden en particuliere personen en instellingen in Holland (tot 1840) en Zuid-Holland (vanaf 1840)

Afdeling Kaarten en Tekeningen

kaarten en tekeningen, behorend bij de archieven van de Ie, Ile en IIIe Afdelingen, aangevuld met door het Nationaal Archief zelf aangelegde collecties kaarten en tekeningen

Deze indeling is herkenbaar in de codering van de inventarissen (het zgn. toegangsnummer). De toegangsnummers van de Afdeling Kaarten en Tekeningen beginnen met '4.', gevolgd door een lettercombinatie (bijv.: 4.OSK, 4.TOPO of 4.VEL). Als gezegd wil dat niet zeggen dat kaarten en tekeningen alleen in inventarissen met zo'n toegangsnummer te vinden zijn. In het kaartendepot bevinden zich ruim 300.000 kaarten en tekeningen; in de 'gewone depots', tussen de geschreven archiefstukken, zijn dat er naar schatting tenminste nog eens 150.000 à 200.000.

Na het opheffen van de vier afdelingen in 1994, waarbij het specialisme Kaarten en Tekeningen helemaal verdween en werd vervangen door een generiek beheer, werden nieuw verworven archieven ingedeeld volgens de structuur van de eerste drie hoofdrubrieken, dus als Ie,

Ile of IIIe Afdeling. Het tekeningenarchief van het Bureau Registratie Verdedigingswerken (beter bekend als het 'Bunkerarchief') kreeg bijvoorbeeld toegangsnummer 2.13.167: '2.' voor centrale overheid vanaf 1795; '.13' voor het Ministerie van Defensie, gevolgd door '167' voor het 167e van Defensie ontvangen archief.

De huidige digitale ontsluitingsmethodiek biedt de mogelijkheid direct bij de beschrijving aan te geven wat het genre, het 'stuksoort', van het archiefstuk is. Een eerste grove 'tagging' van kaarten en tekeningen is in 2021 voltooid. Op de website van het Nationaal Archief kan sindsdien op stuksoort gefilterd worden, al is verfijning en aanvulling van omissies nog steeds nodig.

De verschillende archieven en collecties weerspiegelen de veranderingen in de methodiek die bij de vorming en ontsluiting werd gevolgd. Er is een aantal echte kaarten- en tekeningenarchieven aan te wijzen, zoals dat van het Ministerie van Koloniën (4.MIKO) en dat van het Ministerie van Waterstaat (4.WCA). De kaarten en tekeningen in deze archieven werden al bij de departementen als apart archief opgeslagen, afzonderlijk van de geschreven stukken. Vaak is dan op de bladen (meestal achterop) een archiefkenmerk te vinden, dat verwijst naar de stukken waar de kaart of tekening bij hoort.

Maar er zijn ook collecties die binnen het Nationaal Archief zijn ontstaan, doordat medewerkers in de tweede helft van de 19e eeuw geografisch geordende verzamelingen aanlegden van kaarten en tekeningen die ze in verschillende archieven aantreffen en daaruit afzonderden. De twee duidelijkste voorbeelden hiervan zijn de collectie Leupe (4.VEL) en de collectie Hingman (4.VTH). Beide collecties zijn vernoemd naar de medewerkers die de betreffende kaarten bijeen hebben gebracht uit diverse vroegmoderne archieven als die van de Staten-Generaal, de VOC en WIC, de Nassause Domeinraad, de Grafelijkheidsrekenkamer, de Staten van Holland en de Raad van State.

Beide heren voorzagen slechts een gedeelte van hun vondsten van een korte herkomstverwijzing (Leupe deed dat vooral bij de VOC-kaarten; Hingman vooral bij de kaarten uit het archief van de Raad van State). Maar door de gevolgde werkwijze is het grootste gedeelte van de kaarten en tekeningen in deze twee collecties los geraakt van de stukken waar ze bij horen: de context ontbreekt doordat het verband tussen geschreven en getekend stuk is verbroken. Onderzoek naar de herkomst van de kaarten en reconstructie van de verbanden tussen kaarten en geschreven documenten is mogelijk, al vergt dat veel specialistische kennis van de geschiedenis van het archiefbeheer.

Uit de aard der zaak kan de nu volgende lijst niet uitputtend zijn. Als gemeld bevinden zich in de 'gewone' archieven nog veel kaarten en tekeningen, die meestal niet individueel ontsloten zijn. Maar ook binnen het kaartendepot bestaat nog een aantal archieven dat onbeschreven en dus ontoegankelijk is. Ik heb ervoor gekozen die bestanden niet in deze lijst op te nemen.

Gijs Boink, maart 2022



Een van de vroegste nettekeningen voor de Topografische en Militaire Kaart (TMK): Tilburg en omgeving, 1837-1838 (4.TOPO inv.nr. 9.168)

2.11.5145**Vouwkarten van Staatsbosbeheer,****1945-1995**

Het archief bevat kaartmateriaal aangaande het beheer van staats- en gemeentebossen, woeste gronden en natuurreservaten. In het kader daarvan werden door Staatsbosbeheer (SBB) beheersplannen opgesteld van de staatsbossen, staatsnatuurmonumenten en andere terreinen.

Soort stukken: overzichtskarten; thematische karten

Geografische dekking: Nederland

Trefwoorden: landschap; natuurbeheer

Verwante archieven:

2.11.5144 - Centrale Organisatie van het Staatsbosbeheer, 1945-1989

2.11.5146 - Beheersplannen van Staatsbosbeheer, 1945-1995

2.11.5147 - Centrale Organisatie van het Staatsbosbeheer, 1990-1995

2.11.5178 - Bosbouwvoorlichtingsraad, 1958-1994

2.11.5193 - Raad voor het Natuurbeheer, 1946-1997

Zie ook: 4.LNVBOS

2.13.167**2° Geniecommandement, Bureau Registratie Verdedigingswerken van het Ministerie van Defensie (zgn. 'Bunkerarchief'), (1923) 1946-1987 (1992)**

Dit archief, beter bekend als het 'Bunkerarchief', bestaat voor het overgrote deel uit karten en tekeningen: blok- en overzichtskarten en registratie-, situatie- en calquetekeningen van de afzonderlijke bunkers, stellingen en Wälzkörpersperre die in gebruik waren voor en tijdens de Tweede Wereldoorlog. Het archief bevat tevens Duits materiaal uit de periode 1938-1942 betreffende de Atlantikwall, waarvan enkele karten voorzien zijn van aantekeningen van verbindingen, alsmede karten van de verdedigingslijnen vervaardigd door het Verzet. Tevens zijn er overzichten bewaard gebleven van strategische objecten als vliegvelden, en een serie topografische karten van Amerikaanse makelij.

Daarnaast bevat het archief organisatorische stukken van het Bureau Registratie Verdedigingswerken, met onder meer de geheime en vertrouwelijke agenda's en ingekomen stukken en correspondentie met het Ministerie van Defensie.

De kwetsbare calques en de overige plano geborgen stukken zijn online digitaal beschikbaar. De opgevouwen tekeningen en karten zijn nog niet gedigitaliseerd.

Soort stukken: ontwerptekeningen; overzichtskarten; technische tekeningen; thematische karten; topografische karten

Geografische dekking: Nederland

Trefwoorden: bouwkundig; militair; verdedigingswerken; Tweede Wereldoorlog

Verwante archieven:

2.13.01 - Ministerie van Oorlog: Openbaar Verbaalarchief en Gedeponeerde archieven, (1811) 1813-1945 (1952)

2.13.02 - Ministerie van Oorlog: Contracten betreffende Vestingwerken, 1814-1921

2.13.96 - Dienst Gebouwen, Werken en Terreinen (DGW&T) van het Ministerie van Defensie, (1862) 1947-1987 (1996)

3.09.46 - Gewestelijke Inlichtingencentrale 14 van de Nederlandse Binnenlandse Strijdkrachten, 1944-1945

Zie ook: 4.EAIZH, 4.OCVW, 4.OPG, 4.OPV, 4.OSPV, 4.VTH en 4.VTHR

2.16.5150**Meetkundige Dienst: Rivierkarten, 1827-1997**

Het archief bevat rivierkarten afkomstig van de Meetkundige Dienst van het Ministerie van (Verkeer en) Waterstaat. Hieronder bevinden zich de 'Atlas der karten en profielen behorende tot het rapport der Commissie over de Beste Rivier-Afleidingen van 13 september 1825', de Algemene Rivierkaart van Nederland in oorspronkelijke uitgave (1830-1864), de eerste herziening (1873-1914) en de tweede herziening (1914-1961), zowel in manuscript als in druk, en de Rivierkaart 'nieuwe stijl' (1953-1997). De bladen van deze laatste zijn alleen op microfiche bewaard gebleven.

Soort stukken: rivierkarten; thematische karten

Geografische dekking: Nederland

Trefwoorden: waterstaatkundig

Verwante archieven:

2.16.91 - Directie Meetkundige Dienst van het Ministerie van Verkeer en Waterstaat (1798) 1931-1945 (1949)

Zie ook: 4.TOPO, 4.VTH, 4.VTHR, 4.WCA en 4.WDZ

2.16.5151**Meetkundige Dienst: Waterstaatskanten, 1836-1992**

Het archief bevat stukken betreffende de productie van de Waterstaatskaart van Nederland op schaal 1:50.000, de verschillende edities van de bladen van de kaart zelf, de bijbehorende beschrijvingen per provincie en stukken betreffende het project Waterstaatskaart Nieuwe Stijl.

Soort stukken: thematische karten

Geografische dekking: Nederland

Trefwoorden: waterstaatkundig

Verwante archieven:

2.16.91 - Directie Meetkundige Dienst van het Ministerie van Verkeer en Waterstaat (1798) 1931-1945 (1949)

Zie ook: 2.16.5171, 4.TOPO en 4.WCA

2.16.5171**Meetkundige Dienst: kartenbestand Afdeling Normaal Amsterdams Peil (NAP), (1813) 1961-1992**

Het archief bevat karten afkomstig van de afdeling NAP van de Meetkundige Dienst van het Ministerie van (Verkeer en) Waterstaat. Het betreft karten van de verschillende nauwkeurigheidswaterpassingen, breukvlakwaterpassingen, peilmerkkarten, metingen uitgevoerd in verband met delfstofwinning (waaronder metingen aangaande bodemdaling in de provincie Groningen), geologische en geomorfologische karten en karten opgemaakt in het kader van internationale samenwerking binnen het Réseau Européen Unifié de Nivellement (REUN).

Soort stukken: thematische karten

Geografische dekking: Nederland

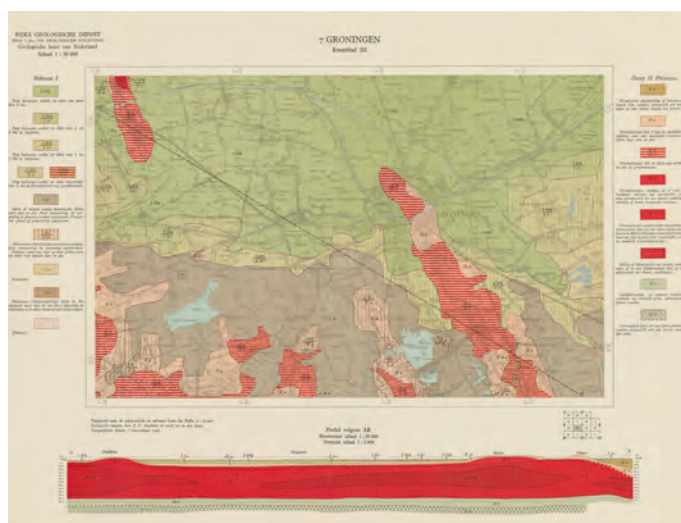
Trefwoorden: hoogtemeting; waterstaatkundig

Verwante archieven:

2.16.73 - Meetkundige Dienst: Afdeling Normaal Amsterdams Peil, (1797) 1931-1984

2.16.91 - Directie Meetkundige Dienst van het Ministerie van Verkeer en Waterstaat (1798) 1931-1945 (1949)

Zie ook: 2.16.5151 en 4.WCA



2.16.5171 inv.nr. 112

2.19.327**Nederlandse Rode Kruis - Karten, 1942-1976**

Dit deelarchief van het Informatiebureau van het Nederlandse Rode Kruis bevat (kopieën van) karten van Europa en Azië, meest afkomstig van de International Tracing Service, voornamelijk plattegronden van concentratie- en vernietigingskampen in Europa. Er zijn enkele karten betreffende Nederlands-Indië.

Soort stukken: overzichtskarten; thematische karten; topografische karten

Geografische dekking: Europa; Azië

Trefwoorden: Tweede Wereldoorlog

Verwante archieven:

2.19.224 - Nederlandse Rode Kruis: Hoofdbestuur, (1863) 1867-1945 (1950)

2.19.275 t/m 2.19.328: archieven en collecties afkomstig van het Informatiebureau van het Nederlandse Rode Kruis (NRK)

4.AANW**Collectie Aanwinsten Karten en Tekeningen, verworven sinds 1888**

Deze verzameling losse aanwinsten van het ARA/NA sinds 1888 bevat karten, tekeningen, foto's en prenten van dorpen, steden, polders, waterwegen, provincies, kuststroken en spoor- en tramwegen van Nederland en de overzeese gebiedsdelen in Azië, de Antillen en Suriname. Daarnaast zijn er ook karten en tekeningen van verschillende Europese landen en een aantal uit de rest van de wereld. Tevens bevat de collectie hydrografische karten en tekeningen van fortificaties, gebouwen, schepen en andere voorwerpen. Recente aanvullingen vallen veelal onder de thema's geschiedenis van de cartografie; cartografie van Nederland en haar voormalige koloniën; Tweede Wereldoorlog en (de opkomst van) karten voor toeristisch gebruik. Het materiaal stamt uit de 16^e t/m de 20^e eeuw.

De herkomst van de stukken is uiterst divers: het gaat om los aangetroffen objecten en karten die om onduidelijke redenen losgeraakt zijn uit het grotere verband waarin ze ontstaan zijn; om kleine, van overheidsdiensten verworven series zoals de van vernietiging geredde domeinkarten die samen de 'schenking Van Spengen' vormen, en om kleine, door particulieren geschonken losse exemplaren en verzamelingen.

De aanwinsten verworven vóór 1888

hebben veelal hun weg gevonden naar de supplementen op de collecties Leupe (4.VELH) en Hingman (4.VTHR).

Soort stukken: affiches; atlaskaarten; atlansen; foto's; hydrografische karten; ontwerptekeningen; portretten; rivierkarten; technische tekeningen; thematische karten; topografische karten; topografische tekeningen

Geografische dekking: wereld

Trefwoorden: algemene verzamelingen

Zie ook: 4.AKF, 4.BMF, 4.FIDZ, 4.HEK,

4.HYDRO, 4.MIKO, 4.TOPO, 4.VEL, 4.VELH,

4.VTH en 4.VTHR

4.ABF**Bouwtekeningen behorend tot het archief van architect P.C.J. Blaauwhof, over de jaren 1953-1975**

Dit van het hoofdarchief afgescheiden deelarchief bevat de door architectenbureau P.C.J. Blaauwhof (1953-1975) vervaardigde ontwerpen, bouwtekeningen en technische tekeningen.

Soort stukken: ontwerptekeningen;

technische tekeningen

Geografische dekking: Nederland

Trefwoorden: architectuur; bouwkundig

Verwante archieven:

3.21.16 - Architectenbureau

P.C.J. Blaauwhof, 1953-1975

Zie ook: 4.CLF

4.AKF**Verzameling atlansen, kaartboeken en facsimile-uitgaven, 1608-2012**

De verzameling bevat gedrukte kaartboeken, atlansen, historische atlansen, losse karten en facsimile-uitgaven. Enkele noemenswaardige stukken in deze verzameling zijn een Mercator-Hondius-atlas van 1608, de stedenboeken van Braun en Hogenberg in drie banden, de 11-delige late editie van de Atlas Maior van Joan Blaeu en de facsimile's van de (grens)kartering door Tranchot en Von Müffling. Daarnaast bevat deze collectie enkele facsimile's van niet-cartografische documenten.

De inventaris bevat veel verwijzingen naar atlansen en facsimile's die onderdeel zijn van andere archieven en collecties in het beheer van het NA, waaronder de Bibliotheekcollectie.

Soort stukken: atlansen; atlaskaarten; thematische karten; topografische karten



4.ASB inv.nr. 5348

Geografische dekking: wereld
Trefwoorden: algemene verzamelingen; geschiedenis van de cartografie
Zie ook: 4.AANW, 4.TOPO, 4.VEL, 4.VELH, 4.VTH en 4.VTHR

4.ALH

Kaarten behorend tot het archief der Heerlijkheid Alblasterdam, 16^e eeuw
Dit van het hoofdarchief afgescheiden deelarchief bevat enkele 16^e eeuwse kaarten van landerijen in de omgeving van Alblasterdam, Ridderkerk en Krimpen.
Soort stukken: pre-kadastrale kaarten
Geografische dekking: Zuid-Holland
Trefwoorden: eigendomsregistratie; heerlijkheden
Verwante archieven:
3.19.01 - Heerlijkheid Alblasterdam, 1408-1915
Zie ook: 4.BAF en 4.WKF

4.ASB

Kaarten en affiches behorend tot het archief van de Algemene Secretarie van de Nederlands-Indische Regering en de daarbij gedeponeerde archieven, (1922) 1942-1950

Dit archief bevat kaartmateriaal uit de periode 1942-1950 en bestaat uit blauwdrukken, lichtdrukken, calques, gedrukt materiaal, schetsen en fotografische reproducties. Het merendeel van de kaarten heeft betrekking op Java, Madura, Sumatra, Pontianak en Palembang na afloop van de Tweede Wereldoorlog. De verzameling kaarten geeft een beeld van de dekolonisatiestrijd door middel van kaarten aangaande posities, linies, status-quo-lijnen, patrouillegebieden, evenals de kaarten met infrastructurele en operationele gegevens van de zogenoemde Politie Acties. Op de kaarten zijn vaak aantekeningen in de marges aangebracht. Daarnaast zijn er kaarten met afstandswijzer, wegenkaarten, stadsplattegronden en kaarten van de Netherlands Forces Intelligence Service (NEFIS). Tevens bevat dit archief een verzameling Japanse kaarten en kaarten met Japanse aantekeningen, onder meer van Nederlands-Indië, Japan, Korea en Mantsjoerije, en een verzameling affiches van de Regeringsvoorlichtingsdienst te Batavia.
Soort stukken: affiches; thematische kaarten; topografische kaarten

Geografische dekking: Azië
Trefwoorden: dekolonisatie; militair; Tweede Wereldoorlog
Verwante archieven:
2.10.14 - Algemene Secretarie van de Nederlands-Indische Regering en de daarbij Gedeponeerde archieven, (1922) 1944-1950
2.10.37.02 - Netherlands Forces Intelligence Service (NEFIS), 1945-1950
2.10.62 - Marine en Leger

Inlichtingendienst, de Netherlands Forces Intelligence Service (NEFIS) en de Centrale Militaire Inlichtingendienst (CMI) in Nederlands-Indië, 1942-1949 (1960)
2.13.39 - Marine Inlichtingendienst (MARID) en voorgangers in Nederlands Oost-Indië en Nederlands Nieuw-Guinea, (1905) 1945-1963 (1989)
Zie ook: 4.GKOW, 4.MIKO en 4.TOPO

4.BAF

Kaarten behorend tot de archieven der Heerlijkheden Oost- en West-Barendrecht en Carnisse, 17^e eeuw-19^e eeuw

Dit van het hoofdarchief afgescheiden deelarchief bevat kaarten van gebieden behorende tot de heerlijkheden van Oost- en West-Barendrecht en Carnisse, de meeste - al dan niet in kopie - gemaakt door Abel de Vries.
Soort stukken: pre-kadastrale kaarten
Geografische dekking: Zuid-Holland
Trefwoorden: eigendomsregistratie; heerlijkheden
Verwante archieven:
3.19.06 - Heerlijkheden Oost- en West-Barendrecht en Carnisse tot het jaar 1850
Zie ook: 4.ALH en 4.WKF

4.BDB

Bouwtekeningen van het voormalig archiefgebouw aan het Bleijenburg 7 te 's-Gravenhage, 1895-1954
Dit tekeningenarchief bevat de bestekken en bouwtekeningen van het voormalig Rijksarchiefgebouw aan het Bleijenburg 7 te 's-Gravenhage (opgeleverd in 1903), stukken in verband met de bouw van stellingen, liften en brandvoorzieningen in de depots, en onderdelen van het machinegebouw en het dienstgebouw; inclusief interieurontwerpen voor de bibliotheek, de tentoonstellingszaal en de kamer van de rijksarchivaris.

Soort stukken: ontwerptekeningen; technische tekeningen
Geografische dekking: Den Haag
Trefwoorden: architectuur, bouwkundig
Verwante archieven:
2.14.03 - Algemeen Rijksarchief, (1800) 1802-1966 (1969)
2.14.18 - Centrale Directie van de Rijksarchiefdienst, (1946) 1967-2007 (2011)
Zie ook: 4.RGD

4.BEF

Kaarten behorend tot het archief van de familie Berg, ca. 1575-19^e eeuw
Dit van het hoofdarchief afgescheiden deelarchief bevat gedrukte kaarten van vooral Rusland, Estland en Letland, maar ook een aantal kaarten van (delen van) Duitsland en Polen. Opvallende uitzonderingen op deze Oost-Europese thematiek zijn een kaart van Schotland en een kaart van het Suezkanaal. De meeste kaarten zijn vervaardigd in de 19de eeuw. Enkel kaarten stammen echter uit de late 16^e eeuw.
Soort stukken: atlaskaarten; topografische kaarten
Geografische dekking: Egypte; Europa; Rusland
Trefwoorden: algemene verzamelingen
Verwante archieven:
3.20.03 - Familie Berg, 1338-1977
Zie ook: 4.HEK

4.BEZH

Kaarten in bewaring gegeven door de provinciale archiefinspecteur van de provincie Zuid-Holland, ca. 1584-1864
Dit archief bevat kaarten en afbeeldingen - waarvan de oudste dateert van ca. 1584 en de jongste van 1864 - van dorpen, rivieren, dijken en bruggen gelegen in het rivierengebied van zuidelijk Zuid-Holland. De kaarten werden eind jaren 1950 bij ambtsovername door de nieuwe provinciale archiefinspecteur aangetroffen. Alhoewel de herkomst onbekend is, lijkt een verband met de provinciale kaartenverzameling (toegangen 4.ZHPB1 t/m 4.ZHPB4) waarschijnlijk; de aanwezigheid van enkele polderreglementaskaarten versterkt dit vermoeden.
Soort stukken: polderkaarten; rivierkaarten; thematische kaarten; topografische kaarten
Geografische dekking: Zuid-Holland
Trefwoorden: waterstaatkundig
Verwante archieven:
3.02.27.01 - Provinciaal Bestuur van Zuid-Holland, (1300) 1850-1945
Zie ook: 4.VTH, 4.VTHR, 4.WCA, 4.ZHPB1, 4.ZHPB2 en 4.ZHPB4

4.BIF

Kaarten en tekeningen, behorend tot het archief van J.J. Bink, 1898-1980
Dit van het hoofdarchief afgescheiden deelarchief bevat, vanwege Binks functie van leerling-schilder (1912-1914) bij de porseleinfabriek Rozenburg, voornamelijk tekeningen van letterontwerpen en kalligrafische en heraldische afbeeldingen. Daarnaast zijn er enkele papieren, kaarten en foto's.
Soort stukken: foto's; ontwerptekeningen; technische tekeningen
Geografische dekking: Nederland
Trefwoorden: heraldiek; kalligrafie; typografie
Verwante archieven:
2.21.195 - J.J. Bink [levensjaren 1898-1980], 1914-1947

4.BIZA

Kaarten behorend tot het archief van het Departement van Binnenlandse Zaken, 1814-1861
Dit van het hoofdarchief afgescheiden deelarchief bevat atlassen en kaarten van diverse aard met betrekking tot Nederlandse plaatsen en provincies, Europa, de voormalige Nederlandse koloniën en de rest van de wereld: topografische kaarten, hydrografische kaarten, kaarten van bestuurlijke en rechterlijke indelingen, stadsplattegronden, schoolkaarten en enkele historische kaarten.
Soort stukken: atlassen; hydrografische kaarten; thematische kaarten; topografische kaarten
Geografische dekking: wereld
Trefwoorden: algemene verzamelingen
Verwante archieven:
2.04.01 - Ministerie van Binnenlandse Zaken, 1813-1848 (1864)

4.BLF

Kaarten, tekeningen en modellen van de waterbouwkundig ingenieurs J. Blanken Jz. [1755-1838], A. Blanken Jz. [1767-1824] en J. v. Lakerveld Blanken [1793-1885], behorend tot het archief Blanken-Crucquius-Florijn, 1784-1838
Dit van het hoofdarchief afgescheiden deelarchief van de waterbouwkundig ingenieurs Blanken bevat vele kaarten en aanverwante materialen uit de periode 1784-1838. Het betreft kaarten en plattegronden van rivieren, kanalen en polders en technische tekeningen van bouwwerken als gewone bruggen, dokken en sluisen, maar ook van militaire inundatiesluisen. De stukken houden verband met de verschillende functies die drie telgen uit de familie Blanken bekleedden op waterstaatkundig gebied, tot het Inspecteur-Generaalschap toe. Verreweg de meeste hebben betrekking op Nederlands grondgebied. Sommige andere documenten vertonen een sterke persoonlijke betrokkenheid, zoals de tekeningen van de opmars van de Franse legers in de Zuidelijke Nederlanden (1792-1795). De inventaris bevat veel verwijzingen naar kaarten en tekeningen die onderdeel zijn van andere archieven en collecties in het beheer van het NA, met name 4.VTH en 4.WCA.

Soort stukken: ontwerptekeningen; technische tekeningen; topografische kaarten
Geografische dekking: België; Frankrijk; Nederland
Trefwoorden: bouwkundig; militair; waterstaatkundig
Verwante archieven:
2.16.06 - Inspecteurs en Commissies van de Waterstaat in Nederland, (1551) 1798-1849 (1870)
3.20.05 - Blanken - Crucquius - Florijn
Zie ook: 4.MTSH, 4.VTH, 4.VTHR, 4.WAB, 4.WCA, 4.WDZ en 4.WID

4.BMF

Kaarten verzameld door E.H. Bergsma [levensjaren 1811-1899], 1570-ca. 1890
De kaartencollectie van E.H. Bergsma omvat historische, militaire en andere thematische kaarten uit hoofdzakelijk de 18^e en 19^e eeuw. Een aanzienlijk deel bestaat uit gedrukte atlasbladen. Diverse landen en kuststroken op alle continenten komen er in voor. Het zwaartepunt ligt op kaarten van landen, streken en steden in Europa. Overige delen van de collectie Bergsma berusten bij verschillende Regionaal

Historische Centra in de provinciale hoofdsteden.

Soort stukken: atlaskaarten; thematische kaarten

Geografische dekking: wereld

Trefwoorden: algemene verzamelingen

Zie ook: 4.AANW, 4.HEK, 4.TOPO, 4.VEL, 4.VELH, 4.VTH en 4.VTHR

4.BRF

Kaarten behorend tot het archief van J.P. van Braam

Dit van het hoofdarchief afgescheiden deelarchief bevat zeekaarten betreffende de kustdefensie uit de collectie van vice-admiraal J.P. van Braam [levensjaren 1737-1803]. Het betreft hoofdzakelijk kaarten van Nederlandse en Noord-Europese kusten, met enkele zeekaarten van Kaap de Goede Hoop, Ceylon, Straat Malakka en Indonesië.

De inventaris verwijst ook naar kaarten in het hoofdarchief.

Soort stukken: hydrografische kaarten; topografische tekeningen

Geografische dekking: Azië; Europa

Trefwoorden: maritiem, militair

Verwante archieven:

1.10.11.02 - J.P. van Braam [levensjaren 1737-1803], 1727-1803

Zie ook: 4.VEL en 4.VELH

4.BUZA

Kaarten betreffende grensregelingen afkomstig van het Ministerie van Buitenlandse Zaken, 1816-1843

De in deze lijst beschreven sets kaarten tonen o.a. de Nederlandse oostgrens zoals vastgelegd in verschillende trakaten uit 1816, in het bijzonder de grenzen vanaf de Moezel tot Mook, van Mook tot Drieland, en de grensscheiding tussen Nederland en Hannover. Tevens bevat het archief kaarten van grenspercelen gelegen aan de rivieren Maas en Schelde. Het laatste gedeelte van de inventaris beschrijft de reeds in 1921 aan het Rijksarchief te Brussel vervoemde kaarten. Deze kaarten hadden betrekking op de grens tussen het Verenigd Koninkrijk der Nederlanden en Frankrijk, in het bijzonder kaarten aangaande de door Frankrijk afgestane stukken grond ten gunste van enkele destijds Nederlandse gemeenten.

De kaarten zijn afgezonderd uit de archieven beschreven in toegangen 2.05.32.23 en 2.05.32.24, waarin zich verwante stukken - waaronder (schets) kaarten - bevinden.

Soort stukken: thematische kaarten; topografische kaarten

Geografische dekking: België; Duitsland; Frankrijk; Luxemburg; Nederland; Neutraal Moresnet

Trefwoorden: nationale grenzen

Verwante archieven:

2.05.01 - Ministerie van Buitenlandse Zaken, 1813-1870

2.05.02 - Ministerie van Buitenlandse Zaken: ratificaties van verdragen door Nederland gesloten, 1813-1940

2.05.03 - Ministerie van Buitenlandse Zaken: A-Dossiers, 1815-1940

2.05.32.23 - Commissies tot Regeling van Grensscheidingen tussen Nederland en Pruisen en Hannover

2.05.32.24 - Commissie tot Regeling van de Grensscheiding tussen Nederland en België, 1839-1846

2.05.32.25 - Gedelegeerden bij de Conferentie te Londen ter Regeling van de Nederlandse en Belgische Zaken, 1830-1839

Zie ook: 4.TOPO

4.CAF

Kaarten en tekeningen behorend tot het archief van J.F.A. Cateau van Rosevelt, 1847-1891

Dit van het hoofdarchief afgescheiden deelarchief bevat voornamelijk tekeningen en getekende kaarten van de kustgebieden, stukken land en de loop van de rivieren in Suriname. Daarnaast zijn er perceelkaarten en plattegronden van diverse Surinaamse plantages aanwezig. De bijbehorende reisverslagen en rapporten bevinden zich in het hoofdarchief.

Soort stukken: kadastrale kaarten; rivierkaarten; topografische kaarten

Geografische dekking: Suriname

Trefwoorden: koloniale kartering; militair; plantages

Verwante archieven:

2.21.229 - J.F.A. Cateau van Rosevelt [levensjaren 1824-1891], 1847-1891

Zie ook: 4.LBF en 4.MIKO

4.CBF

Kaarten en tekeningen behorend tot het archief van de familie De Beaufort, 1853-1945

Dit van het hoofdarchief afgescheiden deelarchief bevat kaarten en tekeningen die verband houden met de openbare functies als lid van de Staten-Generaal, secretaris en voorzitter van het bestuur van de Maatschappij van Weldadigheid en lid van het bestuur van de Carnegie Stichting van W.H. de Beaufort en van diens zoon J.A.A.H. de Beaufort, secretaris en voorzitter van het bestuur van de Maatschappij van Weldadigheid. Het bevat dientengevolge een aantal kaarten van rivieren en kanalen binnen Nederland en enkele van Oost-Indië; een aantal van Frederiksoord; bestek en tekeningen van het Vredespaleis te 's-Gravenhage en enkele tekeningen van spoorbruggen. Daarnaast komt een klein aantal verzamelde kaarten voor, voornamelijk stadsplattegronden van 's-Gravenhage en Amsterdam en een enkele atlas.

Soort stukken: atlanten; hydrografische kaarten; overzichtskaarten; technische tekeningen; thematische kaarten; topografische kaarten

Geografische dekking: Nederland; Nederlands-Indië; wereld

Trefwoorden: architectuur; bestuurskundig; bouwkundig; waterstaatkundig

Verwante archieven:

2.21.290 - W.H. de Beaufort [levensjaren 1845-1918], 1845-1918 (1931); A.M. de Beaufort-van Eeghen [levensjaren 1852-1913], 1865-1913 (1914);

2.22.28 - Verzameling brochures, afkomstig uit de nalatenschap van de familie De Beaufort, (1815) 1863-1941 (1951)

4.CBM

Kaarten en tekeningen bijeen gebracht door J.K. Bondam, 1588-1886

Deze collectie omvat een restbestand kaarten, tekeningen en buitenformaat geschreven stukken betreffende het Nederlandse grondgebied en de Nederlandse geschiedenis. Ze werden in het Interbellum door J.K. Bondam uit diverse archieven afgezonderd, met de

bedoeling ze als supplement op de collectie Hingman (4.VTH) te beschrijven. Bij het samenstellen van de gedrukte inventaris op de supplementen Hingman (4.VTHR) is deze collectie vervolgens over het hoofd gezien. De collectie bevat voornamelijk bouw- en ontwerp tekeningen van gebouwen en waterbouwkundige werken.

Soort stukken: ontwerp tekeningen; rivierkaarten; technische tekeningen; thematische kaarten

Geografische dekking: Nederland

Trefwoorden: architectuur; bouwkundig; verdedigingswerken; waterstaatkundig

Verwante archieven:

1.01.19 - Raad van State, (1574) 1581-1795 (1801)

1.08.11 - Nassause Domeinraad, (1218) 1581-1811 (1842)

3.01.04.01 - Staten van Holland en West-Friesland, 1572-1795

3.01.05 - Gecommitteerde Raden der Staten van Holland en West-Friesland, 1621-1795

Zie ook: 4.NADO, 4.VTH en 4.VTHR

4.CKM

Prof. dr. ir. C. Koeman [levensjaren 1918-2006] over de jaren 1937-1985

Het archief van prof. dr. ir. C. Koeman bevat stukken betreffende zijn wetenschappelijke carrière en zijn cartografische publicaties zoals "Collections of Maps and Atlases in the Netherlands", "Links with the Past" en de "Atlantes Neerlandici". Daarnaast zijn er dossiers over zijn bemoeienis met de totstandkoming van het programma van eisen voor de bouw van een nieuw Algemeen Rijksarchief, over de ontdekking van kaarten, plattegronden en tekeningen van de Kaapkolonie en stukken betreffende de totstandkoming van facsimile-uitgaven. Het archief bevat een klein aantal reproducties van historisch kaartmateriaal.

Soort stukken: geschreven archief; reproducties

Geografische dekking: wereld

Trefwoorden: collectiegeschiedenis; geschiedenis van de cartografie

Verwante archieven:

2.14.18 - Centrale Directie van de Rijksarchiefdienst, (1946) 1967-2007 (2011)

2.14.102 - Afdeling Kaarten en Tekeningen

4.CKM inv.nr. 17

van het Algemeen Rijksarchief, (ca. 1795) 1976-1996 (2014)

Zie ook: 4.CVB en 4.TOPO

4.CLF

Foto- en tekeningenarchief van architect S. de Clercq, 1901-1951

Het archief van S. de Clercq bestaat uit een verzameling (interieur)foto's, ontwerp- en bouwtekeningen en blauwdrukken uit de eerste helft van de twintigste eeuw voor gebouwen in Zuid-Holland en op Curaçao. Hieronder zijn de inzending van De Clercq en ir. J. Gratama voor de prijsvraag van de bouw van het Vredespaleis, maar ook schetsen voor woningen te Tuindorp Heijlplaat, Rotterdam en ontwerpen voor Sociëteit "De Witte" in Den Haag evenals voor een Tropenhotel op Curaçao.

Soort stukken: ontwerp tekeningen; technische tekeningen

Geografische dekking: Curaçao; Zuid-Holland

Trefwoorden: architectuur; bouwkundig

Zie ook: 4.ABF

4.COP

Kaarten en tekeningen behorend tot het archief van prof. dr. W.Ph. Coolhaas [levensjaren 1889-1981], 1905-1963

Dit van het hoofdarchief afgescheiden deelarchief bevat kaarten en tekeningen betreffende Nederlands-Indië (met name de Soenda-eilanden), waarvan een deel waarschijnlijk door prof. Coolhaas zelf vervaardigd is. Coolhaas was o.a. binnenlands bestuursambtenaar in Nederlands-Indië en landsarchivaris van Nederlands-Indië.

Soort stukken: atlanten; topografische kaarten; vestingplannen

Geografische dekking: Nederlands-Indië

Trefwoorden: historische cartografie; koloniale cartografie

Verwante archieven:

2.21.225 - Prof. dr. W. Ph. Coolhaas [levensjaren 1889-1981], 1905-1991

Zie ook: 4.VEL en 4.VELH

4.CRF

Kaarten behorend tot het archief van de familie De Constant Rebecque, 1770-1825

Dit van het hoofdarchief afgescheiden deelarchief bevat een verzameling kaarten,





4.CLF inv.nr. 84

voornamelijk afkomstig van Jean Victor baron De Constant Rebecque (1773-1850). Het betreft kaarten van o.a. veldslagen en legermanoeuvres waaraan de toekomstige baron hoogstwaarschijnlijk persoonlijk heeft deelgenomen. Manoeuvres en veldslagen en belegeringen van betekenis, die schetsmatig of in kaartvorm zijn weergegeven, zijn onder andere die van de steden Huningue (Hünningen) en Frankenstein, en kaarten van de veldslagen en linies in de omgeving van Badajoz, de Slag bij Salamanca, en het beleg van de stad Rodrigo.

Kaarten met betrekking tot de Nederlanden hebben voornamelijk Militaire Verkenningen en de aanleg van exercitievelden tot onderwerp. Er is ook een plan en profiel van grenspalen voor de grensbepaling tussen Nederland en Frankrijk uit 1817.

Soort stukken: topografische kaarten; vestingplannen
Geografische dekking: Europa
Trefwoorden: militair; nationale grenzen; topografische kartering
Verwante archieven:

- 2.13.13.10 - Directeur der Militaire Verkenningen, (1804) 1816-1838
 - 2.21.005.66 - Familie De Constant Rebecque de Villars, 1760-1870
 - 2.21.008.01 - Familie De Constant Rebecque, 1771-1941
 - 2.21.008.66 - Familie van De Constant Rebecque, 1604-1898
- Zie ook: 4.TOPO en 4.WID

4.CVB
Collectie J.T.W. van Bracht

[Levensjaren 1928-1987], 1941-1986
De collectie van J.T.W. van Bracht bevat voornamelijk stukken betreffende zijn werkzaamheden als hoofd van de kaartenafdeling van het Algemeen Rijksarchief (1976-1982) en stukken betreffende verschillende publicaties van en over historische kaarten zoals de facsimile's van de Hattinga-kaarten en de Vingboons-atlas en de publicatie "The Origins of New York". Het archief bevat een klein aantal reproducties van historisch kaartmateriaal.
Soort stukken: foto's; geschreven archief;

reproducties
Geografische dekking: wereld
Trefwoorden: collectiegeschiedenis; geschiedenis van de cartografie; kaartbeheer
Verwante archieven:
2.14.102 - Afdeling Kaarten en Tekeningen van het Algemeen Rijksarchief, (ca. 1795) 1976-1996 (2014)
Zie ook: 4.CKM

4.DEF
Collectie plattegronden en kaarten door of naar Jacob van Deventer, 16^e eeuw-1941

De collectie bevat van de hand van Van Deventer de minuten van plattegronden van Den Briel, Dordrecht, Goeree, Gorinchem (met Woudrichem), Gouda, 's-Gravenhage, Oudewater, Schiedam, Schoonhoven (met Nieuwpoort), Vianen en Vlaardingen, en een gedrukte kaart van Zeeland. Het overige deel bestaat uit 19^e en 20^e eeuwse reproducties (afteekeningen, foto's, litho's en calques) van de provinciekaarten en de stadsplattegronden die Jacob van Deventer (1504/05-1575) in opdracht van keizer Karel V en koning Philips II vervaardigde. De uitgaven van "Nederlandsche steden in de 16^e eeuw. Plattegronden van Jacob van Deventer. 111 teekeningen en 97 cartons in facsimile uitgegeven" door R. Fruin en een atlas van Belgische steden in de 16^e eeuw met plattegronden van Van Deventer, verzorgd door het Institut National de Géographie à Bruxelles zijn aan het archief toegevoegd.
Soort stukken: provinciekaarten; stadsplattegronden
Geografische dekking: België; Luxemburg; Nederland; Noord-Frankrijk
Trefwoorden: algemene verzamelingen; geschiedenis van de cartografie; militair
Zie ook: 4.VTH en 4.VTHR

4.DEFAI
Tekeningenarchief van de Artillerie-Inrichtingen, ca. 1900-1940

Het archief bevat ca. 25.000 ontwerptekeningen van het materiaal dat door de artillerie werd vervaardigd en gebruikt, zoals affuiten, afweergeschut, auto's, gasmaskers, granaten, grondmijnen, kanonnen, karren,

projectielen, rijwielen, vliegtuigbommen, vuurwapens en onderdelen daarvan. Het archief is toegankelijk middels de eigentijdse toegangen die aan het begin van de inventaris zijn beschreven.
Soort stukken: ontwerptekeningen; technische tekeningen
Dekking: Nederland
Trefwoorden: militair
Verwante archieven:
2.13.86 - Artillerie-Inrichtingen, 1813-1941 (1942-1972)
Zie ook: 4.OMD

4.DELI
Kaarten en tekeningen behorend tot het archief van de Deli Maatschappij en de Waterleiding Maatschappij Ajer Beresih NV, 1869-1967

Dit van het hoofdarchief afgescheiden deelarchief bevat kaarten van concessies en overzichtskaarten van plantage-ondernemingen op Oost-Sumatra. Verder bevat het kaarten inzake bodemgesteldheid, aanplantgegevens en plantjaren, vervaardigd door diverse landmeters. Tevens is er een grote hoeveelheid lichtdrukken van bouwtekeningen van Ajer Beresih in het archief aanwezig.
Soort stukken: atlanten; kadastrale kaarten; overzichtskaarten; technische tekeningen; thematische kaarten
Geografische dekking: Oost-Sumatra
Trefwoorden: eigendomsregistratie; cultures; plantages
Verwante archieven:
2.20.46 - NV Deli Maatschappij, Dochtermaatschappijen en Gefuseerde Bedrijven, (ca. 1700) 1869-1989 (1994)
Zie ook: 4.DSM en 4.RCMA

4.DSM
Technisch tekeningen van de Deli Spoorweg Maatschappij (DSM), 1883-1948

Dit van het hoofdarchief afgescheiden deelarchief omvat het technisch tekeningearchief van de Deli Spoorwegmaatschappij, actief op Sumatra en bevat tekeningen van het rollend materieel, van bruggen, van de werkplaats, van de aanleg van een telefonisch netwerk, van railverbindingen, van gebouwen welke in gebruik waren bij de DSM en lengteprofielen van verschillende spoorwegverbindingen van de DSM.
Tevens bevat het archief een aantal foto's, topografische kaarten en plattegronden van gebouwen en spoorwegemplacements.
Soort stukken: foto's; technische tekeningen; topografische kaarten
Geografische dekking: Oost-Sumatra
Trefwoorden: wegen en spoorwegen
Verwante archieven:
2.20.11 - Deli Spoorwegmaatschappij (DSM), 1883-1970
Zie ook: 4.DELI en 4.SWMI

4.EAIZH
Kaarten en tekeningen van de Eerstaaanwezend Ingenieurs der Genie in Zuid-Holland, 1842-1958

Het gecombineerde kaarten- en tekeningearchief van de Eerstaaanwezend Ingenieurs der Genie in Zuid-Holland bevat topografische en kadastrale kaarten, situatie- en vestingplannen en tekeningen van (onderdelen van) gebouwen, bruggen en sluisen, afkomstig van de

eerstaanwezend ingenieurs met standplaatsen Hellevoetsluis en Brielle, Delft, Dordrecht, Gorinchem, 's-Gravenhage en Rotterdam.

Soort stukken: kadastrale kaarten; ontwerp-tekeningen; technische tekeningen; topografische tekeningen
Geografische dekking: Zuid-Holland
Trefwoorden: bouwkundig; militair; verdedigingswerken; waterstaatkundig
Verwante archieven:

- 3.09.02.02 - Eerstaaanwezend Ingenieur der Genie te Delft, 1814-1864 (1874)
 - 3.09.02.03 - Eerstaaanwezend Ingenieur der Genie te Gorinchem, 1801-1864
 - 3.09.02.04 - Eerstaaanwezend Ingenieur der Genie te Gorinchem: Supplement II, 1978-1934
 - 3.09.02.05 - Eerstaaanwezend Ingenieur der Genie te 's-Gravenhage, supplement, 1831-1848
 - 3.09.03 - Eerstaaanwezend Ingenieurs der Genie te Brielle en Hellevoetsluis, 1814-1911
 - 3.09.44.01 - Eerstaaanwezend Ingenieur der Genie te Gorinchem, 1878-1934
 - 3.09.44.02 - Eerstaaanwezend Ingenieur der Genie te Gorinchem: Supplement I, 1849-1975
 - 3.09.44.03 - Eerstaaanwezend Ingenieur der Genie te 's-Gravenhage: LM-archief, 1845-1941
 - 3.09.44.04 - Eerstaaanwezend Ingenieur der Genie te Woudrichem, 1813-1940
 - 3.09.44.05 - Eerstaaanwezend ingenieur der Genie te 's-Gravenhage, restbestand, 1860-1940
 - 3.09.44.06 - Eerstaaanwezend Ingenieur der Genie te Gorinchem: LM-archief, 1845-1934
 - 3.09.44.07 - Eerstaaanwezend Ingenieur der Genie te Woerden / Gouda: LM-archief, 11867-1880
 - 3.09.45 - Eerstaaanwezend Ingenieur der Genie te Dordrecht; en het archief van de Hoofdopziener der Fortificatiën te Dordrecht, 1849-1934
- Zie ook: 2.13.167, 4.OGT, 4.OPG, 4.OPV, 4.OSK en 4.OSPV

4.EKR
Kaarten en tekeningen behorend tot het archief van de Eerste Kamer der Staten-Generaal, 1819-1950

Dit van het hoofdarchief afgescheiden deelarchief bevat gedrukte kaarten, prenten en tekeningen die werden opgelegd in de bibliotheek van de Eerste Kamer. Het betreft enerzijds archiefkaarten, die een rol speelden in de besluitvorming, en anderzijds referentiemateriaal dat veelal bij abonnement werd verworven. De kaarten van Nederland, Nederlands-Indië, Suriname en de Nederlandse Antillen zijn hoofdzakelijk afkomstig van de departementen van Oorlog, Waterstaat en Koloniën. Veelal betreft het (seriële) topografische kaarten uit de 19^e en 20^e eeuw.
Soort stukken: atlanten; thematische kaarten; topografische kaarten
Geografische dekking: Nederland; Nederlandse koloniën; wereld
Trefwoorden: algemene verzamelingen
Verwante archieven:
2.02.13 - Staten-Generaal, 1814-1815 en de Eerste Kamer der Staten-Generaal, 1815-1945
2.22.15 - Collectie Drukwerk, 1796-1997
Zie ook: 4.MIKO, 4.TOPO en 4.WCA

4.FIDZ**Domeinkaarten behorend tot het archief van het Ministerie van Financiën, 1813-1935**

Het archief bevat kaarten gemaakt ten behoeve van het beheer van de domeinen, geografisch verspreid over heel Nederland. De inventaris is onderverdeling in een serie geografisch ingedeelde kaarten, die weer gesplitst zijn in landkaarten, rivierkaarten en zeekaarten, en een serie administratief ingedeelde kaarten, die betrekking hebben op spoorwegen, tienden en de domeinen van oorlog. Toegevoegd is het kaartenbestand afkomstig van ir. Van Gendt met kaarten van 's-Hertogenbosch, Maastricht, Venlo en Vlissingen, voornamelijk opgesteld in het kader van de ontmanteling van de vestingwerken.

Soort stukken: hydrografische kaarten; kadastrale kaarten; rivierkaarten; thematische kaarten; topografische kaarten
Geografische dekking: Nederland
Trefwoorden: domeinregistratie; eigendomsregistratie

Verwante archieven:

- 1.08.11 - Nassause Domeinraad, (1218) 1581-1811 (1842)
 - 2.08.05.23 - Verbaalarchieven van het Ministerie van Financiën: Afdeling Registratie en Domeinen, 1864-1873
 - 2.08.14.01 - Hoofddirecteur der Registratie, het Zegel en Domeinen, 1813-1815
 - 2.08.14.02 - Hoofdadmirateur der Domeinen, 1814-1818
 - 2.08.14.03 - President, Raden en Rekenmeesters der Domeinen, 1814-1826
 - 2.08.14.04 - Referendaris belast met de Administratie der Domeinen, 1818-1823
 - 2.08.14.05 - Domeinen, 1813-1823; Verkoop van Domeinen, 1819-1823
 - 2.08.14.06 - Domeinen, 1813-1823; Domeinrekeningen
 - 2.08.14.07 - Domeinen, 1813-1823; Tabellen
 - 2.08.16.02 - Ministerie van Financiën: Afdeling Domeinen, 1842-1868
 - 2.08.17 - Leggers van de administratie der Domeinen, afkomstig van het Ministerie van Financiën en van het Amortisatiesyndicaat, 1819-ca. 1976
 - 2.08.25 - Ingenieur der Domeinen voor de Ontmanteling der Vestingen, 1868-1900
 - 2.08.28 - Hoofdadministratie van het Kroondomein, (1822) 1823-1972 (1974)
 - 2.08.30.01 - Syndicaat van Holland (1810-1815) en het Syndicaat der Nederlanden (1815-1823)
 - 2.08.30.02 - Generale Directie van 's Lands Amortisatiekas, 1815-1823
 - 2.08.30.04 - Amortisatiesyndicaat, 1823-1841
 - 2.08.71 - Afdeling Domeinen van het Ministerie van Financiën, 1869-1944
- Zie ook: 4.AANW, 4.IDZH, 4.VTH en 4.VTHR

4.GKOW**Collectie gedrukte kaarten van Oost- en West-Indië, 1817-1928**

De collectie Gedrukte Kaarten van Oost- en West-Indië bevat kaarten van de verschillende gebieden in Nederlands-Indië, van de Antillen en van Suriname, vervaardigd door de Topografische Inrichting gedurende de 19^e en vroege 20^e eeuw.

Soort stukken: atlanten; thematische kaarten; topografische kaarten
Geografische dekking: Nederlandse Antillen; Nederlands-Indië; Suriname

Trefwoorden: algemene verzamelingen; koloniale kartering

Zie ook: 4.ASB, 4.MIKO en 4.TOPO

4.GYF**Collectie kaarten van ingenieur J. Geyler, 18^e eeuw**

Het archief bevat getekende kaarten en plans, grotendeels betreffende de vestingwerken van Maastricht, uit de tweede helft van de 18^e eeuw. Daarnaast bevat het plans van andere Nederlandse vestingsteden, alsmede van de Barrièresteden Bergen (Mons) en Namen.

Soort stukken: technische tekeningen; topografische kaarten

Geografische dekking: België; Nederland
Trefwoorden: militair; verdedigingswerken
Verwante archieven:

- 1.01.19 - Raad van State, (1574) 1581-1795 (1801)
- Zie ook: 4.OPG, 4.OPV, 4.OSK, 4.OSPV, 4.VTH en 4.VTHR

4.HEK**Collectie kaarten, prenten en boekwerken verzameld door het echtpaar Hans en Evi Kok, ca. 1350-2020**

Deze particuliere verzameling, tussen 1980 en 2020 aangelegd door de echtelieden Hans en Evi Kok, bevat land-, zee- en luchtvaartkaarten, atlanten, reisboeken, koperplaten en een referentiebibliotheek. Bij het aanleggen van de collectie ging de aandacht van de verzamelaars primair uit naar navigatietechniek en het vinden van routes. De zeeroute van Amsterdam naar Batavia in de periode 1580-1800 vormt de thematische ruggengraat, met uitstapjes naar de Indische Noord (China en Japan) en het noordpoolgebied.

De vaderlandse geschiedenis vormt een ander belangrijk thema, met name die van de Nederlandse aanwezigheid in Zuid-Afrika, Brazilië, Noord-Amerika en de Antillen; de cartografische contacten met Rusland; de walvisvaart en de scheepsroute om Kaap Hoorn. Ook de rol van de Lage Landen in de ontwikkeling van de cartografie komt veelvuldig aan bod met series kaarten van o.a. Ortelius, Mercator, Hondius, Van den Keere, Blaeu, Janssonius en Visscher. Kaarten van onder andere Gastaldi, Speed, Dudley en Coronelli en verscheidene Fransen tonen de invloed van de Nederlandse kaartmakers en uitgevers op hun buitenlandse collega's. Japanse cartografie en Japans drukwerk vormden een apart verzamelgebied.

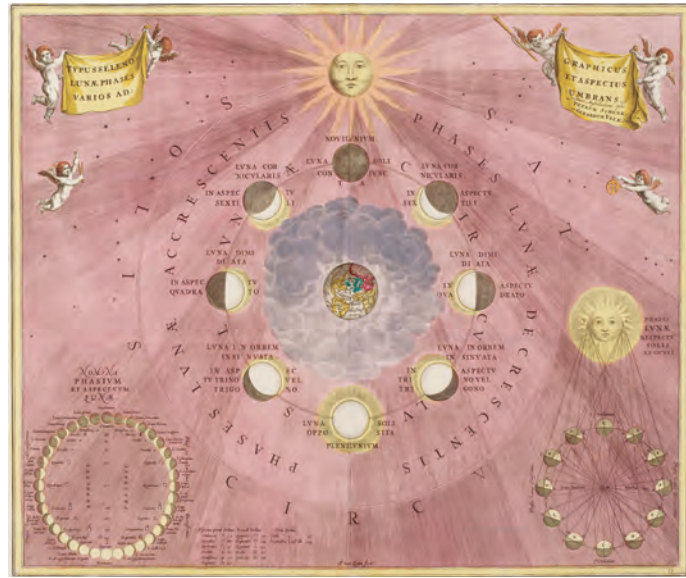
Daarnaast legden de verzamelaars een voorkeur aan de dag voor klassieke stukken uit de historische cartografie (al dan niet in facsimile), voor zeldzaam materiaal, voor kwalitatief hoogwaardige drukken en inkleuringen en voor stukken met een zekere curiositeitswaarde.

De collectie beslaat meer dan 1200 kaarten en prenten en ruim 100 boekwerken.

Hieraan is een 'verzamelaarsarchief' toegevoegd, dat bestaat uit de administratie van aankopen, verkopen en bruikleengevingen, catalogi van internationaal operende veilinghuizen en antiquariaten, en ter documentatie verzamelde gegevens, referentiewerken en tijdschriften.

De deelcollectie zeldzame luchtvaartkaarten zal te zijner tijd aan het NA worden overgedragen.

Soort stukken: atlanten; ataskaarten; hydrografische kaarten; luchtvaartkaarten;



4.HEK inv.nr. MC236

overzichtskaarten; polderkaarten; prenten; handboeken en naslagwerken; reproducties; rivierkaarten; stadsplattegronden; thematische kaarten; topografische kaarten; topografische tekeningen
Geografische dekking: wereld

Trefwoorden: algemene verzamelingen; geschiedenis van de cartografie; maritiem; navigatie; ontwikkeling van het wereldbeeld; portretten
Zie ook: 4.AANW, 4.BEF, 4.BMF, 4.HYDRO, 4.NIJF, 4.TOPO, 4.VEL, 4.VELH, 4.VTH en 4.VTHR

4.HOF**Kaarten en stukken behorend tot het archief van het huis Offem en de families Van Limburg Stirum, Doys en Van der Does, 1428-1937**

Dit van het hoofdarchief afgescheiden deelarchief bevat enkele kaarten en plattegronden van het huis Offem en omgeving in Rijnland, en wegens het afwijkende formaat apart geborgen stukken als een akte van overdracht en akten van verpachting door de Staten van Holland aan de Heer van Noordwijk.

Soort stukken: geschreven archief; ontwerp-tekeningen; pre-kadastrale kaarten; technische tekeningen; topografische kaarten
Geografische dekking: Zuid-Holland
Trefwoorden: architectuur; bouwkundig; eigendomsregistratie

Verwante archieven:
3.19.66 - Huis Offem en de families Van Limburg Stirum, Doys en Van der Does, 1428-1937
Zie ook: 4.LSF

4.HYDRO**Kaarten en bescheiden behorend tot het archief van de Hydrografische Dienst, ca. 1750-1962 - Algemene inleiding**

Het conglomeraat kaarten- en tekeningen-archieven en aanverwante stukken van de Hydrografische Dienst bevat een grote hoeveelheid getekende en gedrukte kaarten, tekeningen, geschriften en boekwerken vervaardigd ten behoeve van de veilige navigatie op zee. De Nederlandse Hydrografische Dienst, opgericht in 1874, was verantwoordelijk voor de kartering van de Nederlandse wateren, zowel in Europa als in de Oost- en West-Indische

gebiedsdelen. Voor de eerste karteringen werd teruggegrepen op materiaal dat terugging op de Oost- en West-Indische Compagnieën, karteringen uit de Franse Tijd en de zeekaartenverzameling van het Ministerie van Marine. De bulk van het bestand betreft echter de neerslag van door de dienst zelf in de periode 1874-1932 ondernomen metingen en karteringen. Voor de Oost-Indonesische Archipel loopt deze periode door tot de soevereiniteits-overdracht van Nederlands Nieuw-Guinea in 1961, het definitieve vertrek van de Hydrografische Dienst uit de Oost.

De serie deelinventarissen kent een gestructureerde opbouw. Na de gezamenlijke code 4.HYDRO volgt een cijfercode die van de rubriekwijze indeling van het gehele bestand is afgeleid. De hoofddeling is primair naar gebied (eerst de Nederlandse kustwateren, dan de Oost-Indische Archipel, daarna de West-Indische wateren, inclusief Suriname). Daarbinnen zijn steeds secundaire subseries herkenbaar: minuut- en constructiebladen (de veelal aan boord van de opnemingsvaartuigen vervaardigde werkkaarten); de als 'Groen Archief' bekend staande series gedrukte zeekaarten (de naam is afgeleid van de in groene inkt aangebrachte kaartnummering) en de leggerbladen (de gedrukte exemplaren waarop in manuscript wijzigingen werden bijgehouden t.b.v. een volgende editie). Na deze serie deelarchieven volgen de daarbij behorende kleinere bestanden, zoals de serie eigentijdse toegangen, de koperplaten en de oude atlanten.

De deelinventarissen zijn de volgende:

4.HYDRO111

Minuut- en Constructiebladen der Nederlandse Zeegaten, 1880-1927

4.HYDRO112

Groen Archief Nederland, 1750-1928

4.HYDRO113

Leggers Nederland, 1839-1939

4.HYDRO1201 t/m 4.HYDRO1211

Minuut- en Constructiebladen Oost-Indische Archipel

4.HYDRO122

Groen Archief Oost-Indische Archipel, 1795-1957

4.HYDRO1231

Leggerbladen Oost-Indische Archipel, (1901) 1949-1954



4JSF inv.nr. 43

4.HYDRO1232

Duplicaten van de laatste serie door de Hydrografische Dienst vervaardigde Leggerbladen Oost-Indische Archipel, waarvan de originelen zijn overgedragen aan de Republiek Indonesië, 1906-1962

4.HYDRO124

Werkkaarten Oost-Indische Archipel, 1872-1961

4.HYDRO131

Minuut- en Constructiebladen West-Indië en Documentair Kaartmateriaal, 1777-1937

4.HYDRO132

Groen archief West-Indië, 1903-1928

4.HYDRO133

Leggerbladen West-Indië, 1872-1932

4.HYDRO14

Oorspronkelijke toegang op de in series ondergebrachte kaarten van de Hydrografische Dienst, 1872-1973 (1985)

4.HYDRO15

Koperplaten van de Hydrografische Dienst berustend bij het Nationaal Archief, 1910-1919

4.HYDRO16

17^e eeuwse atlassen afkomstig uit de bibliotheek van de Hydrografische Dienst, 1635-1700

4.HYDRO2

Niet-seriële kaarten van de Hydrografische Dienst, 19^e eeuw-20^e eeuw

Soort stukken: hydrografische kaarten
Geografische dekking: Nederland, Nederlandse Antillen; Nederlands-Indië, Suriname

Trefwoorden: maritiem; navigatie

Verwante archieven:

2.12.20 - Dienst der Hydrografie en

Taakvoorgangers, 1812-1981

Zie ook: 4.AANW, 4.HEK, 4.MCAL, 4.MIKO,

4.VEL, 4.VELH, 4.VTH en 4.VTHR

4.HZF

Kaarten behorend tot het archief van de familie Heereman van Zuydtwijck, 1593-1737

Dit van het hoofdarchief afgescheiden deelarchief bevat zeventiende en achttiende-eeuwse getekende kaarten van het grondbezit van de familie Heereman van Zuydtwijck, gelegen in Noord- en Zuid-Holland en Utrecht.

Soort stukken: pre-kadastrale kaarten

Geografische dekking: Noord-Holland;

Utrecht; Zuid-Holland

Trefwoorden: eigendomsregistratie

Verwante archieven:

3.20.23 - Familie Heereman van

Zuydtwijck, 1360-1880

4.IDZH

Leggerkaarten behorend tot het archief van de Inspectie der Domeinen van Zuid-Holland, 1866-1966

Dit van het hoofdarchief afgescheiden deelarchief bevat op plaatsnaam geordende leggerkaarten van gebouwen, (vaar)wegen en corporele goederen in de provincie Zuid-Holland. Deze kaarten zijn nauw verbonden met de gegevens opgetekend in de leggers van het Domein van Defensie (bevat omschrijvingen van alle gronden, wateren en gebouwen, behorende tot de Staat en in gebruik bij het Ministerie van Defensie), de leggers der Wegen (bevat omschrijvingen van alle grote wegen van de Staat), de leggers van Vaarten, Veren en Havens (bevat omschrijvingen van alle kanalen en vaarten van de Staat) en de leggers van Corporele Goederen (bevat omschrijvingen van alle gronden, wateren en gebouwen die eigendom van de Staat waren, maar niet werden opgenomen in de leggers van Defensie, der Wegen of van Vaarten, Veren en Havens).

Soort stukken: kadastrale kaarten

Geografische dekking: Zuid-Holland

Trefwoorden: domeinregistratie;

eigendomsregistratie

Verwante archieven:

3.06.24 - Inspecties der Domeinen te

Rotterdam, (1932) 1935-1969 (1970),

's-Gravenhage, (1923) 1935-1969 (1974),

Dordrecht, (1892) 1937-1968 (1969)

3.06.27 - Inspecteurs der Domeinen in

Zuid-Holland, 1814-1889

Zie ook: 4.FIDZ, 4.VTH en 4.VTHR

4.JBF

Kaarten en tekeningen behorend tot het archief van de familie J. van den Bosch, 1801-1867

Dit van het hoofdarchief afgescheiden deelarchief van J. van den Bosch (1780-1844), voormalig gouverneur-generaal van Nederlands-Indië en minister van Koloniën, bevat enkele thematische kaarten betreffende Nederlands grondgebied; kaarten en tekeningen en plattegronden van militaire kampen en gebouwen der Militaire Etablissements te Tjimahi (Nederlands-Indië); en kaarten en tekeningen betreffende de verdediging van Curaçao, en Sint Maarten en Suriname, waaronder een aantal van de hand van Samuel Fahlberg.

Soort stukken: overzichtskaarten; technische tekeningen; topografische kaarten

Geografische dekking: Frankrijk; Nederland;

Nederlands Indië; Nederlandse Antillen;

Suriname

Trefwoorden: bestuurskundig; militair;

verdedigingswerken

Verwante archieven:

2.21.028 - J. van den Bosch [levensjaren

1780-1844], (1788) 1805-1844 (1911); enige

nakomelingen, 1819-1888

4JSF

Kaarten en tekeningen, afkomstig van J.W. Janssens, Gouverneur-Generaal aan de Kaap de Goede Hoop en in Nederlands Oost-Indië, 1802-1812

Het kaartenarchief van J.W. Janssens bevat een belangrijke serie kaarten en tekeningen van het gebied rondom Kaap de Goede Hoop, veelal van militaire aard, uit het laatst van de Nederlands aanwezigheid aldaar. Daarnaast zijn er enkele kaarten van overzeese gebiedsdelen in Oost-Indië en Ceylon (Riouw, Malakka en Colombo) en een serie militaire kaarten en tekeningen van steden en fortificaties in Nederland en Europa.

Soort stukken: hydrografische kaarten;

overzichtskaarten; topografische kaarten;

topografische tekeningen

Geografische dekking: Ceylon; Malakka;

Nederland; Riouw; Zuid-Afrika

Trefwoorden: koloniale kartering; militair;

verdedigingswerken

Verwante archieven:

2.21.092 - Familie Janssens, 1700-1905

Zie ook: 4.TOPO

4.KADOR

Kadastrale kaarten van gemeenten in Zuid-Holland, 1811-1989 - Algemene inleiding

De kadastrale kaarten van gemeenten in Zuid-Holland zijn afkomstig van verschillende overheidsdiensten. Ten eerste van de onderscheidene plaatselijke directies van de Dienst voor het Kadaster en de Openbare Registers (KADOR); ten tweede van de provinciale instanties belast met de schatting van de grondbelasting. De kaartenarchieven zijn ingedeeld naar herkomst en kennen een zekere mate van overlap. De deelinventarissen zijn de volgende:

4.KADOR-G

Minuut- en vervolg-minuutplans van de Dienst van het Kadaster en de Openbare Registers: directie Zuid-Holland, district 's-Gravenhage, 1813-1832

4.KADOR-GB

Kadastrale kopiekaarten betreffende gemeenten in Zuid-Holland gebruikt ter

bepaling van de grondbelasting, afkomstig van de Belastingdienst, afdeling Inspectie van de Registratie en Successie in Zuid-Holland, 1880-1889

4.KADOR-GS

Vervolgplannen en vervallen bijbladen van het Kadaster Zuid-Holland, afkomstig van de vestiging Zoetermeer, 1818-1989

4.KADOR-R

Minuut- en vervolg-minuutplannen van de Dienst van het Kadaster en de Openbare Registers: directie Zuid-Holland, district Rotterdam, 1817-1832 (1960)

4.KADOR-RS

Vervolgplannen en vervallen bijbladen van het Kadaster Zuid-Holland: vestiging Rotterdam, 1876-1970

4.KADOR-VP

Vervallen kadastrale nette-, veld- en verzamelplannen betreffende gemeenten in Zuid-Holland over de periode 1871-1970

Soort stukken: kadastrale kaarten

Geografische dekking: Zuid-Holland

Trefwoorden: eigendomsregistratie

Verwante archieven:

3.06.25 - Instanties belast met de schattingen voor de Grondbelasting in Zuid-

Holland, 1873-1958

3.08.01 - Inspecteur van het Kadaster

in Zuid-Holland, 1823-1832 (1834)

3.08.03.01 - Hypotheekbewaarders

in Zuid-Holland: Brielle, 1811-1838

3.08.03.02 - Hypotheekbewaarders in

Zuid-Holland: Dordrecht, 1811-1838

3.08.03.03 - Hypotheekbewaarders

in Zuid-Holland: Gorinchem, 1811-1838

3.08.03.04 - Hypotheekbewaarders in

Zuid-Holland: 's-Gravenhage, 1811-1838

3.08.03.05 - Hypotheekbewaarders

in Zuid-Holland: Leiden, 1811-1838

3.08.03.06 - Hypotheekbewaarders

in Zuid-Holland: Rotterdam, 1811-1838

3.08.04 - Bewaarders van de Hypotheek

en van het Kadaster in Zuid-Holland,

1838-1949

3.08.05 - Verzameling Registers 69 en

het Algemeen Register van het Kadaster

Zuid-Holland (voormalige vestigingen

's-Gravenhage en Leiden), 1838-1929

3.08.06 - Verzameling Registers 71 en 84,

de Oorspronkelijke Aanwijzende Tafels en

andere bestanden van het Kadaster Zuid-

Holland, vestiging Zoetermeer

3.08.07 - Verzameling Registers

Algemeen, 50, 51 en 69 en Oorspronkelijk

Aanwijzende Tafels (OAT) Kadaster

Zuid-Holland, vestiging Rotterdam en

voorgangers, 1832-1989

4.KIVI

Verzameling atlassen, kaarten, tekeningen, prenten en foto's van het Koninklijk Instituut van Ingenieurs (KIVI) [opgericht in 1847], over de periode 1606-1976

Deze verzameling beeldmateriaal afkomstig van het Koninklijk Instituut Van Ingenieurs bevat kaarten, atlassen en tekeningen van onder andere waterstaatswerken zoals havens en rivieren, bouw- en constructietekeningen, hydrografische kaarten, plattegronden van steden en kaarten en tekeningen van spoorwegen, zowel in Nederland als in de voormalige overzeese gebiedsdelen. Daarnaast zijn er prenten en foto's van leden van het KIVI en van historische figuren.

Soort stukken: atlassen; foto's; hydrografische kaarten; ontwerptekeningen; polderkaarten; prenten; rivierkaarten; technische

tekeningen; thematische kaarten; topografische kaarten
Geografische dekking: Nederland; Nederlands-Indië; Nederlandse Antillen; Suriname
Trefwoorden: bouwkundig; maritiem; militair; navigatie; portretten; wegen en spoorwegen; techniek; verdedigingswerken; waterstaatkundig
Verwante archieven:
 2.19.047.01 - Koninklijk Instituut van Ingenieurs (KIVI), (1843) 1847-1973
 2.22.02 - Verzameling handschriften van het Koninklijk Instituut van Ingenieurs, 1592-1937
 Zie ook: 4.NDO

4.KRF

Kaarten behorend tot het archief van de familie Kraijenhoff, ca. 1700-1860

Dit van het hoofdarchief afgescheiden deelarchief bevat kaarten en werktekeningen van door C.R.Th. Kraijenhoff aan te leggen waterwerken in Spanje, ontwerpen voor een kaart van de Noordelijke Provinciën, getekende kaarten en metingen van onder meer het land van Maas en Waal en de Oude Rijn, een getekende kaart van de Noord-Hollandse kust met afbeelding van de daar in 1799 voor anker liggende Engelse vloot, en een verzameling kopergravures van alle continenten.

Soort stukken: atlanten; ontwerptekeningen; polderkaarten; rivierkaarten; topografische kaarten

Geografische dekking: Nederland; Spanje; wereld

Trefwoorden: maritiem; militair; waterstaatkundig

Verwante archieven:

2.13.46 - Topografische Dienst en Rechtsvoorgangers, (1789) 1814-1932 (1943); Collectie Kraijenhoff, 1798-1811; Commissie De Man, 1822-1827

2.21.102 - Familie Kraijenhoff, (1730) 1746-1984

Zie ook: 4.TOPO

4.LBF

Apart geborgen stukken en kaarten behorend tot het archief van het geslacht Van Lansberge, 1855-1893

Dit van het hoofdarchief afgescheiden deelarchief bevat, naast buitenformaat archiefstukken behorende tot het archief van de familie Van Lansberge, kaarten van Suriname. Deze zijn gebruikt en vervaardigd door J.F.A.E. van Lansberge als militair op onderzoeks- en inspectietochten door

de binnenlanden van Suriname, in samenwerking met J.F.A. Cateau van Rosevelt.

Soort stukken: rivierkaarten; topografische kaarten

Geografische dekking: Suriname

Trefwoorden: koloniale kartering; militair

Verwante archieven:
 2.21.103 - Geslacht Van Lansberge en aanverwante geslachten, (1507) 1610-1967
 Zie ook: 4.CAF en 4.MIKO

4.LIF

Kaarten behorend tot het archief van de familie List, 1811-1977

Dit van het hoofdarchief afgescheiden deelarchief bevat een militaire kaart van de Krim, een aantal kaarten van Nederlands-Indië en een kaart van Noord-Amerika.

Soort stukken: thematische kaarten; topografische kaarten

Geografische dekking: Krim; Nederlands-Indië; Noord-Amerika

Trefwoorden: militair; wegen en spoorwegen

Verwante archieven:

2.21.188 - Familie List, (1799) 1811-1977

4.LNVBOS

Staatsbosbeheer: eerste Nederlandse bosstatistiek, (1929) 1938-1948 (1987)

Het archief bevat boskaarten, kaarten van bezitstoestanden en kaarten waarop het bodemgebruik is aangegeven. Hierbij zijn legenda's, tabellen en literatuur aangaande de eerste bosstatistiek, opgemaakt in de periode 1938-1948 aanwezig.

Soort stukken: thematische kaarten

Geografische dekking: Nederland

Trefwoorden: eigendomsregistratie; landbouw; natuurbeheer

Verwante archieven:

2.11.5146 - Beheersplannen van

Staatsbosbeheer, 1945-1995

2.11.5178 - Bosbouwvoorlichtingsraad, 1958-1994

2.11.5193 - Raad voor het Natuurbeheer, 1946-1997

Zie ook: 2.11.5145

4.LOWH

Luchtfoto's van het Oost- en Westfront van de Vesting Holland, ca. 1918-1932

Het archief bevat luchtfotomosaïeken van de dorpen, steden, vestingen en verdedigingswerken gelegen aan het westfront en het oostfront van de Vesting Holland.

Soort stukken: luchtfoto's

Geografische dekking: Noord-Holland; Zuid-Holland

Trefwoorden: militair; verdedigingswerken

Verwante archieven:

3.09.20 - Hoofdkwartier en de Secties van Vesting Holland, 1912-1942

3.09.28 - Oostfront van de vesting Holland, 1939-1940

3.09.29 - Westfront Vesting Holland, 1939-1940

Zie ook: 4.OCVW, 4.OSK en 4.OSPV

4.LSF

Kaarten behorend tot het archief van M.D. graaf van Limburg Stirum, 1851-1900

Dit van het hoofdarchief afgescheiden deelarchief bevat een aantal gedrukte kaarten van gebieden in Engeland, van Frankrijk, van Metz en Wenen en de omgevingen daarvan, van Oostenrijks Tirol, van Egypte en het Suezkanaal, van Mexico met het zuidelijk deel van de Verenigde Staten, en van de riolering van Nieuwe Looierstraat e.o. in Amsterdam.

Soort stukken: overzichtskaarten; thematische kaarten; topografische kaarten

Geografische dekking: Europa

Trefwoorden: algemene verzamelingen

Verwante archieven:

2.21.107 - Familie Van Limburg Stirum, (1553) 1824-1894

Zie ook: 4.HOF

4.MBF

Kaarten behorend tot het archief van M. Bokhorst, verbindingsofficier van het Militair Gezag, 1944-1945

Dit van het hoofdarchief afgescheiden deelarchief bevat topografische militaire kaarten van Duitsland, Nederland en Noord-Frankrijk, topografische kaarten van Zeeland en Noord-Holland, plattegronden van de steden Amsterdam, Eindhoven, Enschede, Hilversum en Rotterdam en een inundatiekaart van Nederland.

Soort stukken: overzichtskaarten; stadsplattegronden; topografische kaarten

Geografische dekking: Duitsland; Frankrijk; Nederland

Trefwoorden: militair; Tweede Wereldoorlog

Verwante archieven:

2.13.25 - Militair Gezag, (1939) 1943-1946 (1956)

2.21.205.10 - M. Bokhorst [levensjaren 1900-1982], (1791) 1919-1975

4.MCAL

Kaartenverzameling van het Ministerie van Marine (1642) 1813-1872

Zee-, kust- en rivierkaarten van gebieden over de hele wereld vormen samen veruit het grootste deel van de kaartenverzameling van het Ministerie van Marine. Het gedeelte dat landkaarten betreft is kleiner van omvang en bevat kaarten van Europa en de andere werelddelen. Het archief wordt gecomplementeerd met een aantal kaarten voor een specifiek gebruiksdoel, zoals krijgskundige, waterstaats- en statistische kaarten. Ook sterren- en natuurkundige kaarten maken, naast wind- en stromingskaarten, deel uit van het archief.

De collectie bevat slechts enkele atlanten. Het merendeel van de atlanten dat Leupe in 1872 beschreef, toen de verzameling nog bij het departement was, bevindt zich sinds 1917 bij het Scheepvaartmuseum in Amsterdam.

Soort stukken: atlanten; hydrografische

kaarten; overzichtskaarten; thematische kaarten

Geografische dekking: wereld

Trefwoorden: maritiem; navigatie

Verwante archieven:

1.01.46 - Admiraliteitscolleges, 1586-1795

2.12.01 - Ministerie van Marine: openbaar verbaal, 1813-1900 (1963)

2.12.02 - Ministerie van Marine: openbaar verbaal: Aanhangel, (1682) 1813-1940

Zie ook: 4.HYDRO, 4.MIKO, 4.MILW, 4.MST, 4.MTSH, 4.VEL, 4.VELH, 4.VTH en 4.VTHR

4.MCOF

Kaarten behorend tot het archief van het geslacht Mackay van Ophemert, 1698-ca. 1865

Dit van het hoofdarchief afgescheiden deelarchief betreft een kleine maar gevarieerde verzameling paskaarten, zeekaarten en plattegronden van zowel Nederlandse als buitenlandse makelij, voornamelijk daterend uit de 18de eeuw. Een aantal kaarten handelt over het grondbezit van de familie Mackay.

Soort stukken: hydrografische kaarten; kadastrale kaarten; pre-kadastrale kaarten; thematische kaarten topografische kaarten

Geografische dekking: Europa

Trefwoorden: algemene verzamelingen; eigendomsregistratie

Verwante archieven:

2.21.115 - Geslacht Mackay van Ophemert en aanverwante geslachten, 1370-1968

(1994)

4.MIJU-V

Affiches betreffende de achturige werkdag behorend tot het archief van het Ministerie van Justitie, 1890

Deze stukken, die uit het verbaalarchief van Justitie zijn afgezonderd, betreffen een propagandaschrift en een affiche met de aankondiging van een bijeenkomst over de achturige werkdag.

Soort stukken: affiches

Geografische dekking: Nederland

Trefwoorden: sociale geschiedenis

Verwante archieven:

2.09.05 - Ministerie van Justitie:

Verbaalarchief, 1876-1914; Kabinet- en Geheim archief, 1823-1914 (daarin: Verbaal

Geheim 1876-1914, exh. 28 april 1890, nr. 27)

4.MIKO

Kaarten en tekeningen behorende tot het archief van het Ministerie van Koloniën en rechtsopvolgers, (1702) 1814-1963

Het archief van kaarten en tekeningen van het Ministerie van Koloniën bevat getekende en gedrukte thematische en topografische kaarten, atlanten, (stads) plattegronden, tekeningen van gebouwen, havens, forten, handelsposten en overzeese bezittingen en hydrografische kaarten van zeeën en rivieren in Azië (Oost-Indië), Amerika (West-Indië, Antillen en Suriname) en Afrika. Er is tevens enig verzameld buitenlands materiaal aanwezig. Als gedeponeerde collecties zijn, naast een lijst van vroeg 19e eeuwse hydrografische kaarten van de Oost-Indische Archipel door J.T. Busscher, enkele series manuscripttekeningen van J.G. Loten (voornamelijk betreffende Ceylon), H.A. Henrici (rivierkartering Borneo) en N. Engelhard (topografische tekeningen van Java en Bali) in de inventaris opgenomen.

4.LNVBOS inv.nr. 3



Een substantieel gedeelte van de kaarten van het Ministerie van Koloniën vond zijn weg naar de bibliotheek van de Universiteit Leiden

Soort stukken: atlanten; foto's; hydrografische kaarten; overzichtskaarten; stadsplattegronden; technische tekeningen; thematische kaarten; topografische kaarten

Geografische dekking: Nederland; Nederlands-Indië; Nederlandse Antillen; Suriname; West-Afrika

Trefwoorden: bestuurskundig; koloniale kartering; militair; verdedigingswerken; waterstaatkundig; wegen en spoorwegen

Verwante archieven: toegang beginnend met 2.10. (archieven van het Ministerie van Koloniën)

Zie ook: 4.AANW, 4.ASB, 4.CAF, 4.EKR, 4.GKOW, 4.HYDRO, 4.LBF, 4.MCAL, 4.TOPO, 4.VEL en 4.VELH

4.MILW

Tekeningen behorend tot de archieven van de Inspecteurs / Directeurs-Generaal van het Loodswezen, (1786) 1814-1979 (1980) en van de Marine-Stoomvaartdienst, (1816) 1824-1843 (1929)

Dit van het hoofdarchief afgescheiden deelarchief bevat tekeningen technische tekeningen van verschillende scheepstypen in gebruik bij het loodswezen en de marine-stoomvaartdienst zoals schokkers, kotters, sloepen, stoom(loods)vaartuigen en betonningsvaartuigen. Tevens zijn er tekeningen van verschillende lichtbakken als vuurtorens, kapen en lichtopstanden voor de Nederlandse kust en waterwegen.

Soort stukken: ontwerptekeningen; technische tekeningen

Geografische dekking: Nederland

Trefwoorden: maritiem

Verwante archieven:

2.12.25 - Inspecteur, Inspecteur-Generaal en Directeur-Generaal van het Loodswezen, (1786) 1814-1979 (1980); Marine Stoomvaartdienst, (1816) 1824-1843 (1929)

Zie ook: 4.MCAL, 4. MST, 4.MTSH, 4.VTH en 4.VTHR

4.MRF inv.nr. 44



4.MMAV

Verzameling getekende portretten en karikaturen, afkomstig uit het archief van het Ministerie van Onderwijs, Kunsten en Wetenschappen, Afdeling Kunsten en Wetenschappen, 1881-1951

De verzameling bevat karikaturen en portretten gemaakt door Victor E.L. de Stuers, A.C. Veth, W. Vogelsang en niet geïdentificeerde tekenaars van onder meer F. Schmidt Degener (ondervoorzitter van de Rijkscommissie voor het Museumwezen), van J.W. Holwerda (Directeur van het Rijksmuseum voor Oudheden) en van verschillende leden van de Rijkscommissie van het Museumwezen.

Soort stukken: tekeningen

Trefwoorden: karikaturen; portretten

Verwante archieven:

2.04.13 - Ministerie van Binnenlandse Zaken: Afdeling Kunsten en Wetenschappen, 1875-1918

2.14.45 - Ministerie van Onderwijs, Kunsten en Wetenschappen: Afdeling Kunsten en Wetenschappen, (1866) 1918-1940

2.14.69 - Afdeling Kunsten en taakvoorgangers van het Ministerie van Onderwijs, Kunsten en Wetenschappen over de periode 1945-1965

2.21.355 - Werkarchief van V.E.L. de Stuers [levensjaren: 1843-1916] over de jaren (1790) 1859-1916

4.MRF

Prentenverzameling van C. van Marle, 18^e en 19^e eeuw

Deze van het hoofdarchief afgescheiden verzameling bevat prenten van steden, dorpen en objecten in de provincies Noord- en Zuid-Holland, Noord-Brabant, Utrecht en Gelderland, verzameld door Cornelius Van Marle (1783-1859).

Soort stukken: prenten; topografische tekeningen

Geografische dekking: Nederland

Trefwoorden: algemene verzamelingen

Verwante archieven:

2.21.171 - Familie Vreede, 1783-1988; familie van Marle, (1597) 1808-1880

4.MST

Bouwtekeningen van schepen van de Nederlandse Marine, 1683-1996

Het archief van de bouwtekeningen van schepen van de Nederlandse Marine bevat (technische) tekeningen van de vaartuigen en diverse werktuigen die in het verleden dienst hebben gedaan bij de Koninklijke Marine en haar taakvoorgangers. De inventaris is per scheepstype ingedeeld en wordt afgesloten met een serie tekeningen die niet aan een bepaald scheepstype te koppelen zijn, zoals ontwerpen voor ankers, kombuizen en tuigage.

De tekeningen van de nog in de vaart zijnde schepen van de Koninklijke Marine zijn niet opgenomen in de collectie.

Soort stukken: ontwerptekeningen; technische tekeningen

Trefwoorden: maritiem; militair

Verwante archieven:

1.01.46 - Admiraliteitscolleges, 1586-1795

2.12.01 - Ministerie van Marine: openbaar verbaal, 1813-1900 (1963)

2.12.02 - Ministerie van Marine: openbaar verbaal: Aanhangsel, (1682) 1813-1940

Zie ook: 4.MCAL, 4.MILW en 4.MTSH

4.MTSH

Plattegronden en tekeningen van gebouwen en havens van de Nederlandse Marine, 1747-1873

Het archief bevat plattegronden en tekeningen van (voormalige) Nederlandse marinehavens en marinewerven uit de periode 1747-1873. Achtereenvolgens komen aan bod: Amsterdam; Antwerpen; Hellevoetsluis met quarantaineplaats Tiengemeten; Den Helder (Willemsoord en Wieringen); Rotterdam en Delfshaven; de Zeeuwse havens Bath, Middelburg en Veere; en de noordelijke havens te Delfzijl, Harlingen, Medemblik, Hoorn, Enkhuizen en Urk.

Soort stukken: ontwerptekeningen; situatie-tekeningen; technische tekeningen

Geografische dekking: België; Nederland

Trefwoorden: bouwkundig; maritiem; militair; verdedigingswerken

Verwante archieven:

1.01.46 - Admiraliteitscolleges, 1586-1795

2.12.01 - Ministerie van Marine: openbaar verbaal, 1813-1900 (1963)

2.12.02 - Ministerie van Marine: openbaar verbaal: Aanhangsel, (1682) 1813-1940

Zie ook: 4.BLF, 4.MCAL, 4.MILW, 4.MST, 4.VTH en 4.VTHR

4.NADO

Tekeningen van het paleis te Honselaarsdijk behorend tot het archief van de Nassause Domeinraad, 1643-1647

Dit van het hoofdarchief afgescheiden deelarchief bevat (detail)tekeningen met enkele geschreven bijlagen van het paleis te Honselaarsdijk, ook bekend als het Huis Honselaarsdijk of Honscholredijk. De vervaardiger van de tekeningen, die verschillende fases van de bouw en verscheidende gedeelten van het paleis tonen, is waarschijnlijk de architect Pieter Post (1608-1669) geweest. Als assistent van Jacob van Campen was Post medeverantwoordelijk voor de verbouwing van het paleis in de periode 1641 to 1648, in opdracht van Frederik Hendrik.

Soort stukken: technische tekeningen; overzichtstekeningen

Geografische dekking: Honselaarsdijk

Trefwoorden: architectuur; bouwkundig

Verwante archieven:

1.08.11 - Nassause Domeinraad, (1218)

1581-1811 (1842)

Zie ook: 4.CBM, 4. RGD, 4.VTH en 4.VTHR

4.NAHV

Kaarten en tekeningen behorend tot het archief van het Nieuwe Afrikaanse Handels-Vennootschap, 1854-1959

Dit van het hoofdarchief afgescheiden deelarchief van de in Belgisch Congo actieve Rotterdamse Nieuwe Afrikaanse Handelsvennootschap bevat onder andere technische tekeningen van terreinen en opstallen in Elisabethville en Leopoldville. Daarnaast zijn er enkele staatkundige en bestuurlijke kaarten van Belgisch-Congo.

Soort stukken: ontwerptekeningen; technische tekeningen; topografische kaarten

Geografische dekking: Democratische Republiek Congo

Trefwoorden: bestuurlijk; bouwkundig

Verwante archieven:

2.18.10.09 - Nieuwe Afrikaanse Handels-Vennootschap (NAHV), (1854) 1880-1959 (1981)

4.NDO

Kaarten, tekeningen en foto's behorend tot het archief van het ingenieursadviesbureau Netherlands Engineering Consultants (NEDECO) in Den Haag, 1869-1969

Dit van het hoofdarchief afgescheiden deelarchief bevat onder meer topografische kaarten van Brazilië, thematische kaarten van Nigeria, luchtfoto's van wegenaanleg in Libië en een fotoalbum met verbeterplannen van rivieren in Mexico.

Soort stukken: foto's; technische tekeningen; topografische kaarten

Geografische dekking: wereld

Trefwoorden: techniek; wegen en spoorwegen; waterstaatkundig

Verwante archieven:

2.18.27 - Nederlands Adviesbureau voor Ingenieurs werkzaam in het Buitenland NEDECO (Netherlands Engineering Consultants), (1929) 1951-1986

Zie ook: 4.KIVI

4.NIJF

Verzameling atlanten, kaarten en literatuur afkomstig van G.C.M. van Nijnatten, 1835-1987

Dit van het hoofdarchief afgescheiden deelarchief bevat onder andere topografische kaarten van Nederland (ook in het buitenland gemaakte), een aantal historische kaarten, verschillende tentoonstellingscatalogi en literatuur over cartografie en geografie.

Soort stukken: atlanten; luchtvaartkaarten; handboeken en naslagwerken; thematische kaarten; topografische kaarten

Geografische dekking: wereld

Trefwoorden: algemene verzamelingen; geschiedenis van de cartografie

Verwante archieven:

2.21.183.61 - G.C.M. van Nijnatten

[levensjaren 1908-1987], 1936-1987

Zie ook: 4.HEK

4.OBGK**Binnenlandse Gedrukte Kaarten behorend tot het Archief van Oorlog/Archief der Genie van het Ministerie van Oorlog, 1611-1940**

Het archief is onderdeel van een groter geheel dat in het verleden bekend stond als het 'Archief van Oorlog/Archief der Genie'. Dit had het beheer over het bestand aan kaarten en tekeningen betreffende de Nederlandse defensie. Dit gedeelte, de Binnenlandse Gedrukte Kaarten, bevat voornamelijk door de Genie verzamelde gedrukte (en een klein aantal getekende) kaarten van strategisch en militair belang: topografische en kadastrale kaarten, stadsplattegronden, kaarten van forten en vestingen, linies, dijken en waterwegen, havens, spoorwegen, telefonische verbindingen en overige infrastructuur, de bouw en inrichting van barakken en commandoposten, ontwerpen voor kazernes en arsenalen. De kaarten stammen uit de zeventiende tot en met de twintigste eeuw en betreffen in hoofdzaak het grondgebied van het huidige Nederland en België.

De inventaris begint met een opsomming van in andere bestanden opgenomen eigentijdse toegangen. De daaropvolgende beschrijvingen zijn per hoofdtrefwoord, veelal geografisch, gegroepeerd.

Soort stukken: kadastrale kaarten; overzichtskaarten; pre-kadastrale kaarten; provinciekaarten; stadsplattegronden; topografische kaarten

Geografische dekking: België; Nederland
Trefwoorden: bouwkundig; militair; wegen en spoorwegen

Verwante archieven:

Geschreven archieven beginnend met 2.13.1.01.19 - Raad van State, (1574) 1581-1795 (1801)

Zie ook: de overige kaartenbestanden beginnend met 4.O, 4.TOPO, 4.VTH en 4.VTHR

4.OBK**Buitenlandse Kaarten behorend tot het Archief van Oorlog/Archief der Genie van het Ministerie van Oorlog, 1693-1811**

Het archief is onderdeel van een groter geheel dat in het verleden bekend stond als het 'Archief van Oorlog/Archief der Genie'. Dit had het beheer over het bestand aan kaarten en tekeningen betreffende de Nederlandse defensie. Dit gedeelte, de Buitenlandse Kaarten, bevat hoofdzakelijk achttiende- en negentiende-eeuwse topografische kaarten, stadsplattegronden en afbeeldingen van veldslagen en belegeringen, alle buiten Nederlands grondgebied. Het merendeel heeft betrekking op locaties in Europa. Soort stukken: overzichtskaarten; stadsplattegronden; thematische kaarten; topografische kaarten

Geografische dekking: Europa

Trefwoorden: militair

Verwante archieven:

Geschreven archieven beginnend met 2.13. Zie ook: de overige kaartenbestanden beginnend met 4.O, 4.TOPO, 4.VEL en 4.VELH

4.OBPV**Buitenlandse Plannen van Vestingen behorend tot het Archief van Oorlog/Archief der Genie van het Ministerie van Oorlog, 1609-1876**

Het archief is onderdeel van een groter geheel dat in het verleden bekend stond als het 'Archief van Oorlog/Archief der

Genie'. Dit had het beheer over het bestand aan kaarten en tekeningen betreffende de Nederlandse defensie. Dit gedeelte, de Buitenlandse Plannen van Vestingen, bevat getekende en gedrukte plannen van vestingen buiten het Nederlandse grondgebied uit de 17^e, 18^e en 19^e eeuw. Het overgrote deel heeft betrekking op steden binnen Europa, een klein aantal op gebieden daarbuiten als Batavia, Ceylon, Curaçao en Berbice.

De beschrijvingen zijn geografisch gegroepeerd.

Soort stukken: atlaskaarten; overzichtskaarten; stadsplattegronden; thematische kaarten; topografische kaarten

Geografische dekking: Azië; Europa; Zuid-Amerika

Trefwoorden: militair; verdedigingswerken

Verwante archieven:

Geschreven archieven beginnend met 2.13. Zie ook: de overige kaartenbestanden beginnend met 4.O, 4.TOPO, 4.VEL en 4.VELH

4.OCTF**Kaarten uit de Collectie Van Thielen, 1811-1896**

Tussen 1905 en 1928 werd een serie archieven en archiefjes van landmacht-eenheden en -onderdelen door het departement van Oorlog overgebracht naar het Algemeen Rijksarchief. Het geheel kreeg de naam "Collectie Van Thielen", naar de ambtenaar die er ten departement overzichten op maakte. In de loop van de 20^e eeuw werden de verschillende onderdelen van de Collectie Van Thielen bij bewerkingen in de juiste archieven ingevoegd. De aangevoegde kaarten, in feite een restbestand, vormen samen de onderhavige verzameling.

Deze verzameling bevat getekende en gedrukte kaarten van locaties in Europa en de Antillen: topografische kaarten, schetsen van verbindingswegen en militaire kampementen en overzichten van de indeling van de bestuurlijke en rechterlijke macht binnen Europese landen.

Soort stukken: overzichtskaarten; thematische kaarten; topografische kaarten

Geografische dekking: Europa; Nederlandse Antillen

Trefwoorden: bestuurlijk; militair; wegen en spoorwegen

Verwante archieven:

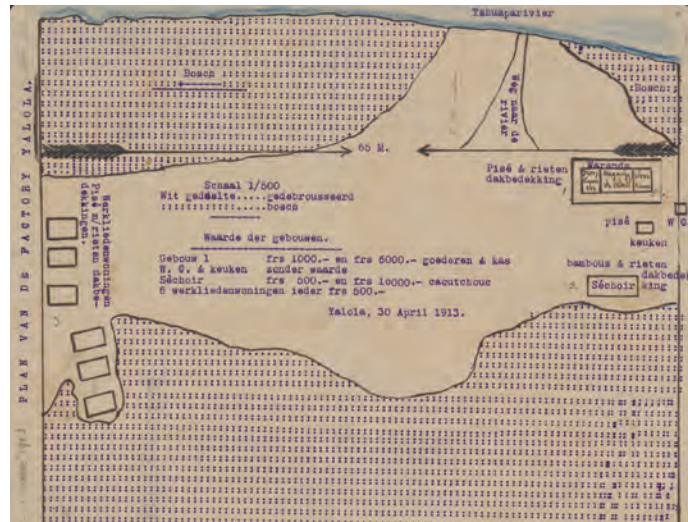
Geschreven archieven beginnend met 2.13. Zie ook: de overige kaartenbestanden beginnend met 4.O en 4.TOPO

4.OCVW**Collectie tekeningen van verdedigingswerken behorend tot het archief van het Ministerie van Defensie, 1745-1952**

De collectie tekeningen van Verdedigingswerken bevat hoofdzakelijk technische tekeningen van fortificaties, wegen en militaire gebouwen in de provincies Noord- en Zuid-Holland en Utrecht die deel zijn van de Stelling Amsterdam en de Nieuwe Hollandse Waterlinie. Het zwaartepunt ligt op tekeningen van forten, kazernes en stellingen in en rondom Amsterdam, tekeningen van gebouwen van de vesting Naarden en tekeningen van het kasteel Woerden met de omliggende gebouwen.

De beschrijvingen zijn op plaatsnaam gegroepeerd.

Soort stukken: ontwerp-tekeningen; technische tekeningen



4.NAHV (ongenummerd)

Geografische dekking: Noord-Holland; Utrecht; Zuid-Holland

Trefwoorden: bouwkundig; militair; verdedigingswerken

Verwante archieven:

2.13.02 - Ministerie van Oorlog; Contracten betreffende Vestingwerken, 1814-1921

2.13.24 - Bureau der Genie, Regelingsbureau (1939-1942), Bouwbureau (1939-1941), Bureau Stellingbouw (1939-1941) en gedeponeerde archieven (1795-1946), (1795) 1939-1942 (1946)

2.13.37 - Afdeling Genie van de Koninklijke Landmacht: Grensbescheiden Verboden Kringen, 1815-1938

2.13.96 - Dienst Gebouwen, Werken en Terreinen (DGW&T) van het Ministerie van Defensie, (1862) 1947-1987 (1996)

3.09.46 - Gewestelijke Inlichtingencentrale 14 van de Nederlandse Binnenlandse Strijdkrachten, 1944-1945

Zie ook: 2.13.167, 4.LOWH, 4.OITB, 4.OPG, 4.OPV, 4.VTH en 4.VTHR

4.ODG**Kaarten behorend tot het archief van het Depot-Generaal van Oorlog, (1804) 1806-1810 (1813)**

Dit van het hoofdarchieff afgescheiden deelarchief bevat kaarten van Nederland, Frankrijk, Zwitserland en Oost-Europa uit de jaren 1804-1813 met aantekeningen van postroutes en grenzen van naties, departementen en militaire administraties.

Soort stukken: overzichtskaarten; thematische kaarten

Geografische dekking: Europa

Trefwoorden: bestuurskundig; militair

Verwante archieven:

2.01.14.05 - Depot-Generaal van Oorlog, 1806-1811

Zie ook: de overige kaartenbestanden beginnend met 4.O en 4.TOPO

4.OGT**Verzameling kaarten en tekeningen van de afdeling Genie van het Ministerie van Oorlog, (ca. 1747) 1793-1953, met lijsten van aan andere bestanden toe te voegen materiaal**

Deze verzameling is het resultaat van een bewerking in 1995-1996 van diverse aan de Genie gerelateerde kaarten- en tekeningenarchieven (voornamelijk de Eerstaanwezende Ingenieurs in

Zuid-Holland). Het is een restbestand dat in drie groepen is gesplitst: A. archief van de afdeling Genie, inclusief de collecties Van Rappard en Van Hooff en een serie als documentatie aangeduid materiaal; B. materiaal toe te voegen aan de verschillende onderdelen van het Archief van Oorlog/Archief der Genie; C. materiaal toe te voegen aan andere bij het NA berustende bestanden. Hierbij is steeds zoveel mogelijk getracht de indeling van het Archief van Oorlog/Archief der Genie te volgen.

De verzameling bevat situatiekaarten, situatieplannen, plannen van vestingen, tekeningen van gebouwen, verdedigingswerken, bruggen, dammen, dijken, sluisen en van voorwerpen (modellen). Dit alles heeft hoofdzakelijk betrekking op het Nederlands grondgebied, al zijn er enkele tekeningen betreffende vestingwerken in Duitsland en een serie ontwerp-tekeningen voor een scheepslift.

Soort stukken: ontwerp-tekeningen; overzichtskaarten; technische tekeningen; thematische kaarten; topografische kaarten

Geografische dekking: Duitsland; Nederland

Trefwoorden: militair; verdedigingswerken; waterstaatkundig

Verwante archieven:

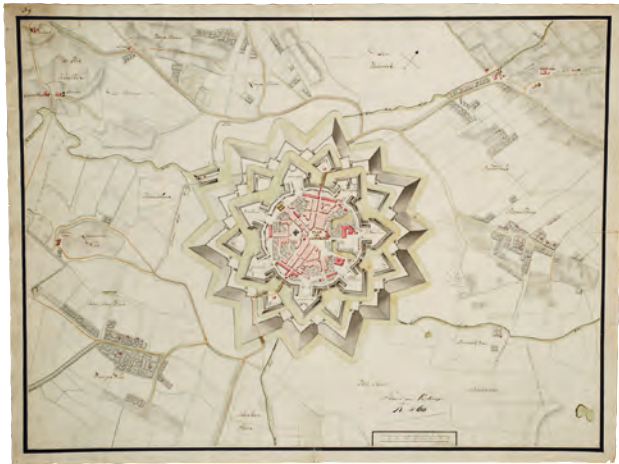
Geschreven archieven beginnend met 2.13.1.01.19 - Raad van State, (1574) 1581-1795 (1801)

2.14.69 - Afdeling Kunsten en taakvoerders van het Ministerie van Onderwijs, Kunsten en Wetenschappen over de periode 1945-1965

Zie ook: 4.EAIZH, de overige kaartenbestanden beginnend met 4.O, 4.RAF en 4.TOPO

4.OITB**Kaarten en tekeningen behorend tot het archief van de Inspectie der Genie, Technisch Bureau en Centraal Inundatie Bureau van het departement van Oorlog, (1869) 1880-1939**

Het archief bevat tekeningen en kaarten van forten en stellingen onder andere rondom Den Helder, IJmuiden, Amsterdam en Willemstad; van de forten Biltstraat en Blauwkapel bij de stad Utrecht en van de kustversterkingen bij Hoek van Holland en de Westerschelde. Daarnaast zijn er ontwerp-tekeningen van



4.OPV inv.nr. K48

verdedigingswerken en -middelen. De tekeningen zijn vermoedelijk afkomstig uit het Archief van Oorlog/Archief der Genie.

Soort stukken: ontwerptekeningen; overzichtskaarten; technische tekeningen; thematische kaarten
 Geografische dekking: Nederland
 Trefwoorden: militair; verdedigingswerken
 Zie ook: de overige kaartenbestanden beginnend met 4.0

4.OMD
Modeltekeningen en plans van gebouwen behorend tot het Archief van Oorlog/Archief der Genie van het Ministerie van Oorlog, ca.1690-ca. 1905

Het archief is onderdeel van een groter geheel dat in het verleden bekend stond als het 'Archief van Oorlog/Archief der Genie'. Dit had het beheer over het bestand aan kaarten en tekeningen betreffende de Nederlandse defensie. Dit gedeelte, de Modellen, bevat de modeltekeningen van de Genie. Deze tekeningen hebben als voorbeeld (model) gediend voor de inrichting van de militaire gebouwen en de levering van gebruiksvoorwerpen zoals meubilair, veldkeuken, gereedschappen, uniformen, wapens, et cetera, die volgens legerstandaard werden uitgevoerd en aanbesteed. Tevens zijn er modellen voor het topografisch tekenen en andere voorschriften voor het vervaardigen van kaarten.

Soort stukken: ontwerptekeningen; technische tekeningen
 Trefwoorden: militair
 Zie ook: 4.DEFAI, de overige kaartenbestanden beginnend met 4.0, 4.VTH en 4.VTHR

4.OMM
Memories der Genie, inclusief kaarten, plans, atlassen en verslagen van Commissies op het gebied van de Defensie behorend tot het Archief van Oorlog/Archief der Genie van het Ministerie van Oorlog, 17^e-20^e eeuw

Het archief is onderdeel van een groter geheel dat in het verleden bekend stond als het 'Archief van Oorlog/Archief der Genie'. Dit had het beheer over het bestand aan kaarten en tekeningen betreffende de Nederlandse defensie. Dit gedeelte, de Memories der Genie, bevat inspectierapporten, verslagen en ten behoeve van kennisoverdracht en als

geheugensteun geschreven stukken, veelal inclusief kaartmateriaal. Daarnaast zijn de eigentijdse registers en inventarissen van kaarten en tekeningen van het Archief van Oorlog/Archief der Genie in dit bestand opgenomen.

Ook bevat het een gedeelte topografische kaarten en atlassen, en kaarten en tekeningen van forten en vestingen, (water) linies, spoorwegen en telegraaf- en telefoonverbindingen in Nederland. Daarnaast bevat het archief foto's van militaire gebouwen en een verzameling diverse stukken op het gebied van de defensie. Speciale aandacht verdienen de 18^e eeuwse, in banden gebonden perkamenten kaarten van vestingwerken en de gebonden Hattinga-atlassen van Staats-Vlaanderen en Staats-Brabant.

Soort stukken: atlassen; foto's; geschreven archief; ontwerptekeningen; overzichts-tekeningen; thematische kaarten; topografische kaarten
 Geografische dekking: België; Nederland
 Trefwoorden: militair; verdedigingswerken
 Verwante archieven:

1.01.19 - Raad van State, (1574) 1581-1795 (1801)
 2.13.218 - Bestekken der Genie, 1860-1913
 3.01.05 - Gecommitteerde Raden der Staten van Holland en West-Friesland, 1621-1795
 3.01.43 - Contrarolleurs, later Contrarolleurs-Generaal van 's Lands Werken en Fortificatiën in dienst van de Provincie Holland en West-Friesland, 1613-1795
 Zie ook: de overige kaartenbestanden beginnend met 4.0, 4.VTH en 4.VTHR

4.OPG
Plans van gebouwen behorend tot het Archief van Oorlog/Archief der Genie van het Ministerie van Oorlog, (1682) 1811-1940

Het archief is onderdeel van een groter geheel dat in het verleden bekend stond als het 'Archief van Oorlog/Archief der Genie'. Dit had het beheer over het bestand aan kaarten en tekeningen betreffende de Nederlandse defensie. Dit gedeelte, de Plans van Gebouwen, bevat technische tekeningen die gemaakt zijn voor de aanleg, het onderhoud en het herstel van militaire gebouwen in Nederland uit de periode van ca. 1700 tot 1940. Aangezien de meeste van de Nederlandse vestingwerken aan het eind van de 20^e eeuw verdwenen zijn, of een

andere (civiele) functie hebben gekregen, is het archief een belangrijke bron voor de geschiedenis van militaire gebouwen. Het archief bevat ook tekeningen van verdedigingswerken zoals schansen, vestingmuren, stenen beren, de inundaties, kustforten en torenforten, en ook de betonnen kazematten die in de mobilisatietijd van 1939-1940 gebouwd werden.

Het archief hangt nauw samen met de Memories van de Genie (zie toegang 4.OMM): de gebouwen van de Genie werden vaak opgeknapt naar aanleiding van een inspectierapport. Het archief van de Memories van de Genie bevat deze inspectierapporten.

De beschrijvingen zijn geordend op geografisch trefwoord. De tekeningen hebben over het algemeen een schaal van 1:200 of groter.

Soort stukken: ontwerptekeningen; technische tekeningen

Geografische dekking: Nederland
 Trefwoorden: architectuur; bouwkundig; militair; verdedigingswerken
 Verwante archieven:

1.01.19 - Raad van State, (1574) 1581-1795 (1801)
 2.13.01 - Ministerie van Oorlog: Openbaar Verbaalarchief en Gedeponeerde archieven, (1811) 1813-1945 (1952)
 2.13.02 - Ministerie van Oorlog: Contracten betreffende Vestingwerken, 1814-1921
 2.13.24 - Bureau der Genie, Regelingsbureau (1939-1942), Bouwbureau (1939-1941), Bureau Stellingbouw (1939-1941) en gedeponeerde archieven (1795-1946), (1795) 1939-1942 (1946)
 2.13.96 - Dienst Gebouwen, Werken en Terreinen (DGW&T) van het Ministerie van Defensie, (1862) 1947-1987 (1996)
 3.01.05 - Gecommitteerde Raden der Staten van Holland en West-Friesland, 1621-1795
 3.01.43 - Contrarolleurs, later Contrarolleurs-Generaal van 's Lands Werken en Fortificatiën in dienst van de Provincie Holland en West-Friesland, 1613-1795
 Zie ook: 2.13.167, 4.EAIZH, 4.GYF, de overige kaartenbestanden beginnend met 4.0, 4.RGD, 4.VTH en 4.VTHR

4.OPV
Plans van vestingen behorend tot het Archief van Oorlog/Archief der Genie van het Ministerie van Oorlog, (1593) 1700-1914 (1937)

Het archief is onderdeel van een groter geheel dat in het verleden bekend stond als het 'Archief van Oorlog/Archief der Genie'. Dit had het beheer over het bestand aan kaarten en tekeningen betreffende de Nederlandse defensie. Dit gedeelte, de Plans van Vestingen, bevat onder andere detailtekeningen, doorsneden, plattegronden, profieltekeningen en situatieplannen van linies, stellingen, steden, forten, vestingen, citadellen, dijkposten, batterijen, kustbatterijen en verschansingen in Nederland. De inventaris is verdeeld in een gedeelte tot 1813 en een gedeelte vanaf 1813. Daarbinnen zijn de beschrijvingen geordend op geografisch trefwoord. De kaarten hebben over het algemeen een schaal tussen 1:100 en 1:5.000.

Soort stukken: ontwerptekeningen; overzichtskaarten; stadsplattegronden;

technische tekeningen; thematische kaarten; topografische kaarten
 Geografische dekking: Nederland
 Trefwoorden: militair; verdedigingswerken
 Verwante archieven:

1.01.19 - Raad van State, (1574) 1581-1795 (1801)
 2.13.01 - Ministerie van Oorlog: Openbaar Verbaalarchief en Gedeponeerde archieven, (1811) 1813-1945 (1952)
 2.13.02 - Ministerie van Oorlog: Contracten betreffende Vestingwerken, 1814-1921
 2.13.24 - Bureau der Genie, Regelingsbureau (1939-1942), Bouwbureau (1939-1941), Bureau Stellingbouw (1939-1941) en gedeponeerde archieven (1795-1946), (1795) 1939-1942 (1946)
 2.13.37 - Afdeling Genie van de Koninklijke Landmacht: Grensbescheiden Verboden Kringen, 1815-1938
 3.01.05 - Gecommitteerde Raden der Staten van Holland en West-Friesland, 1621-1795
 3.01.43 - Contrarolleurs, later Contrarolleurs-Generaal van 's Lands Werken en Fortificatiën in dienst van de Provincie Holland en West-Friesland, 1613-1795
 Zie ook: 2.13.167, 4.EAIZH, 4.GYF, de overige kaartenbestanden beginnend met 4.0, 4.RAF, 4.TOPO, 4.VTH en 4.VTHR

4.OSK
Situatiekaarten behorend tot het Archief van Oorlog/Archief der Genie van het Ministerie van Oorlog, 17^e-20^e eeuw

Het archief is onderdeel van een groter geheel dat in het verleden bekend stond als het 'Archief van Oorlog/Archief der Genie'. Dit had het beheer over het bestand aan kaarten en tekeningen betreffende de Nederlandse defensie. Dit gedeelte, de Situatiekaarten, bevat situatiekaarten en memories van steden en landelijke gebieden, verdedigingswerken, grens-scheidingen, (water)linies, dijken en waterwegen, communicatienetwerken en overige infrastructuur. Tevens zijn in dit archief de voorlopers van de 19^e eeuwse grootschalige topografische kartering opgenomen. Het merendeel van de kaarten is afkomstig uit de tweede helft van de achttiende en de eerste helft van de negentiende eeuw. De beschrijvingen zijn geordend op geografisch trefwoord. De kaarten hebben over het algemeen een schaal van 1:5.000 of kleiner.

Soort stukken: atlassen; overzichtskaarten; thematische kaarten; topografische kaarten

Geografische dekking: Nederland
 Trefwoorden: militair; topografische kartering; verdedigingswerken
 Verwante archieven:

Geschreven archieven beginnend met 2.13.
 1.01.19 - Raad van State, (1574) 1581-1795 (1801)
 3.01.05 - Gecommitteerde Raden der Staten van Holland en West-Friesland, 1621-1795
 3.01.43 - Contrarolleurs, later Contrarolleurs-Generaal van 's Lands Werken en Fortificatiën in dienst van de Provincie Holland en West-Friesland, 1613-1795
 Zie ook: 2.13.167, 4.EAIZH, 4.GYF, 4.LOWH, de overige kaartenbestanden beginnend met 4.0, 4.TOPO, 4.VTH en 4.VTHR

4.OSPV

Situatieplannen van vestingen behorend tot het Archief van Oorlog/Archief der Genie van het Ministerie van Oorlog, 1644-1927

Het archief is onderdeel van een groter geheel dat in het verleden bekend stond als het 'Archief van Oorlog/Archief der Genie'. Dit had het beheer over het bestand aan kaarten en tekeningen betreffende de Nederlandse defensie. Dit gedeelte, de Situatieplannen van Vestingen, bevat tekeningen, doorsneden, plattegronden, profieltekeningen en situatieplannen van forten en vestingen (al dan niet met verboden kringen), citadellen, dijkposten, batterijen, kustbatterijen en verschaningen in en rondom diverse gebieden, met hun ligging in Nederland. De beschrijvingen zijn geordend op geografisch trefwoord. De kaarten hebben over het algemeen een schaal tussen 1:2.500 en 1:10.000.

Soort stukken: overzichtskaarten; thematische kaarten; topografische kaarten
Geografische dekking: Nederland

Trefwoorden: militair; topografische kartering; verdedigingswerken

Verwante archieven:

Geschreven archieven beginnend met 2.13.1.01.19 - Raad van State, (1574) 1581-1795 (1801)

3.01.05 - Gecommitteerde Raden der Staten van Holland en West-Friesland, 1621-1795

3.01.43 - Contrarolleurs, later Contrarolleurs-Generaal van 's Lands Werken en Fortificatiën in dienst van de Provincie Holland en West-Friesland, 1613-1795

Zie ook: 2.13.1.67, 4.EAIZH, 4.GYF, 4.LOWH, de overige kaartenbestanden beginnend met 4.O, 4.RAF, 4.VTH en 4.VTHR

4.RAF

Kaartenverzameling van ingenieur der Genie J.A.A.C. van Rappard [levensjaren 1796-1883], 1814-1856

Het archief bevat kaarten van vestingen en verdedigingslijnen, en niet nader omschreven stukken met betrekking tot Van Rappards militaire loopbaan in de jaren 1814-1856.

Soort stukken: geschreven archief; ontwerp-tekeningen; overzichtskaarten; stadsplattegronden; technische tekeningen; thematische kaarten; topografische kaarten

Geografische dekking: Nederland

Trefwoorden: militair; verdedigingswerken

Zie ook: 4.OGT, 4.OPV en 4.OSPV

4.RCMA

Kaarten, tekeningen en foto's behorend tot het archief van de Rubber Cultuur Maatschappij Amsterdam (RCMA), 1908-1980

Dit van het hoofdarchief afgescheiden deelarchief bevat kaarten, tekeningen en foto's van de directie van de Rubber Cultuur Maatschappij te Amsterdam. De archiefstukken zijn afkomstig uit enerzijds Nederlands-Indië (periode: 1908-1958) en anderzijds uit ontwikkelingslanden waar de RCMA actief was (periode: 1954-1980).

De stukken uit Nederlands-Indië bestaan uit kaarten (concessies en erfpacht, beheer, aanplant, emplacement), topografische overzichtskaarten en technische tekeningen inzake de productie van koffie, latex, oliepalm, rubber en thee; transport,

waterkracht, civiele werken en diversen.

Het materiaal uit de ontwikkelingslanden omvat ook kaarten (algemeen, onderneming/beheer, aanplant, bodem, infrastructuur/emplacement en meet- en hoogtekaarten), topografische kaarten (Azië, Afrika, Midden- en Zuid-Amerika) en technische tekeningen (betreffende Costa Rica, Ghana, Indonesië, Liberia, Mozambique, Suriname, Tanzania en diversen).

Beide delen bevatten foto's.

Soort stukken: foto's; ontwerp-tekeningen; overzichtskaarten; technische tekeningen; thematische kaarten; topografische kaarten

Geografische dekking: Afrika; Azië; Midden-Amerika; Zuid-Amerika

Trefwoorden: bestuurskundig; cultures; plantages

Verwante archieven:

2.20.40 - Rubber Cultuur Maatschappij Amsterdam (RCMA), (1800) 1905-1985

Zie ook: 4.DELI

4.RGD

Tekeningenarchief van de Rijksgebouwendienst (RGD) en rechtsvoorgangers, (1761) 1824-1945 (1980)

Dit archief bevat plattegronden, bestekken, tekeningen en foto's van gebouwen beheerd door de Rijksgebouwendienst in Nederland. Alle tekeningen uit de inventaris van koninklijke paleizen, landsgebouwen (ook in Brussel), scholen, kazernes, ziekenhuizen, post- en telegraafkantoren, gevangenissen en gerechtshoven zijn als vervangingsexemplaar op microfiches gezet. De microfiches zijn inmiddels gedigitaliseerd; de digitale afbeeldingen zijn online beschikbaar. Ongeveer een kwart van de tekeningen, zoals aanzichten en revisietekeningen, is in origineel bewaard gebleven.

Het archief is verdeeld in dat van de architect en de bouwkundig ambtenaar en omvat het uitgebreide objectenarchief (gerangschikt per gemeente), rubrieken met een foto- en bestekkenverzameling en stukken die geen betrekking hebben op in beheer zijnde objecten.

Daarnaast is er het archief van de constructeur - ook met objecten gerangschikt op gemeente.

Zie toegang 4.RGD-MICRO voor de microfiches.

Soort stukken: foto's; ontwerp-tekeningen; situatietekeningen; stadsplattegronden; technische tekeningen; topografische tekeningen

Geografische dekking: Nederland

Trefwoorden: architectuur; bouwkundig

Verwante archieven:

2.04.40.07 - Rijksbouwkundige voor de Gebouwen van Onderwijs enz., 1857-1890

2.08.05.42 - Verbaalarchieven van het Ministerie van Financiën: Afdeling Gebouwen

2.09.35.05 - Ministerie van Justitie: Gebouwendossiers, 1823-1994

2.13.96 - Dienst Gebouwen, Werken en Terreinen (DGW&T) van het Ministerie van Defensie, (1862) 1947-1987 (1996)

2.16.19.09 - Commissie tot Reorganisatie van de dienst der Landsgebouwen, 1921-1922

2.16.19.19 - Rijksbouwmeester voor de Landsgebouwen in het Tweede District, 1919-1923

2.17.5201 - Rijksgebouwendienst, Directie



4.SCF inv.nr. 87

Intern Beleid van het Ministerie van Volkshuisvesting, Ruimtelijke Ordening en Milieubeheer, 1922-1989

2.17.5202 - Rijksgebouwendienst, Directie Financiën en Economie van het Ministerie van Volkshuisvesting, Ruimtelijke Ordening en Milieubeheer, 1922-1989

2.17.5203 - Rijksgebouwendienst, Directie Huisvestingsbeleid van het Ministerie van Volkshuisvesting, Ruimtelijke Ordening en Milieubeheer, 1922-1989

Zie ook: 4.BDB, 4.NADO, 4.OPG, 4.VTH, 4.VTHR en 4.WCA

4.SCF

Kaarten en tekeningen behorend tot de verzameling Haringhuizen-Schoemaker, archivalia betreffende openbare werken in het voormalig Nederlands Oost-Indië, 1878-1939 (1960)

Dit van het hoofdarchief afgescheiden deelarchief bevat voornamelijk kaarten, tekeningen en foto's van openbare werken als irrigatieprojecten, stuwten, kunstwerken en andere waterstaatkundige werken in Nederlands-Indië.

Soort stukken: foto's; geschreven archief; ontwerpen; technische tekeningen; thematische kaarten; topografische kaarten

Geografische dekking: Nederlands-Indië

Trefwoorden: bouwkundig;

waterstaatkundig

Verwante archieven:

2.22.07 - Archiefbescheiden betreffende

Openbare Werken in Nederlands-Indië en Suriname, afkomstig van het Instituut voor Waterbouwkunde in Delft over de jaren 1872-1970 (Verzameling Haringhuizen-Schoemaker)

2.22.08 - Verzameling lantaarnplaatjes van prof. Ir. J. Haringhuizen

4.SGF

Kaarten en tekeningen behorend tot het archief van de familie Steengracht, 1661-1771

Dit van het hoofdarchief afgescheiden deelarchief bevat kaarten die vervaardigd zijn in verband met het landbezit van de familie Steengracht in Zeeland en Holland. Daarnaast bevat het een achttiende-eeuwse genealogie van de familie.

Soort stukken: geschreven archief; overzichtskaarten; pre-kadastrale kaarten

Geografische dekking: Noord-Holland;

Zeeland; Zuid-Holland

Trefwoorden: eigendomsregistratie

Verwante archieven:

3.20.55 - Familie Steengracht, 1459-1846

3.20.87 - Familie Van Wassenaer van Duvenvoorde, 1226-1996

4.SKF

Kaarten en tekeningen behorend tot het archief van de Cultuur Maatschappij Kadhipaten NV, (1841) 1905-1957

Dit van het hoofdarchief afgescheiden deelarchief bevat hoofdzakelijk tekeningen van benodigde installaties in en rond een van de grootste suikerondernemingen op Java, zoals watervalpijpen, schoepen van sapvangsters, railbanen en rietwagens. Vanaf 1895 tot 1902 zijn er inventarisaties van de oogstaanplant bewaard. Verder zijn er stukken over

en ontwerpen voor scholen, woningen, moskeeën en het vliegveld Kadipaten. Soort stukken: foto's; ontwerp-tekeningen; overzichtskaarten; technische tekeningen; thematische kaarten

Geografische dekking: Java

Trefwoorden: bestuurskundig; cultures; plantages

Verwante archieven:

2.20.08 - Cultuurmaatschappij Kadhipaten NV, (1858) 1905-1957 (1965)

Zie ook: 4.STF

4.SPF

Kaarten behorend tot het archief van de familie Van der Staal van Piershil, 1636-1904

Dit van het hoofdarchief afgescheiden deelarchief bevat negentiende-eeuwse kaarten met betrekking tot Atjeh, de vesting Antwerpen en de provincies Noord- en Zuid-Holland.

Soort stukken: overzichtskaarten; thematische kaarten; topografische kaarten

Geografische dekking: Atjeh; België; Nederland

Trefwoorden: bestuurskundig; militair;

waterstaatkundig

Verwante archieven:

3.20.54 - Familie Van der Staal van Piershil,

1636-1904



4.SWMI inv.nr. 134

4.STF

Kaarten en tekeningen behorend tot het archief van de NV Maatschappij tot Exploitatie van de Suikeronderneming Tjomal over de jaren 1914-1953

Dit van het hoofdarchief afgescheiden deelarchief bevat topografische kaarten en plattegronden van het woningpark en het fabrieksemplocement van de suikerfabriek en de spiritusfabriek Tjomal en een kaart van suikerfabriek Oemboel, beide op Java. Soort stukken: foto's; overzichtskaarten; technische tekeningen; topografische kaarten

Geografische dekking: Java

Trefwoorden: bestuurskundig; cultures;

plantages

Verwante archieven:

2.20.39 - NV Maatschappij tot Exploitatie van de Suikeronderneming Tjomal en Rechtsvoorganger, 1857-1968 (1971)

Zie ook: 4.SKF

4.STS

Kaarten en tekeningen behorend tot de archieven van de Staatssecretarie en het Kabinet des Konings, (1777) 1813-1864

De verzameling bevat kaarten en tekeningen die in de loop van de tijd afgezonderd werden uit de archieven van de Staatssecretarie en het Kabinet des Konings, grotendeels uit de periode 1814-1830. Naast topografische en geologische kaarten van het huidige Nederland, België en Luxemburg en de voormalige Nederlandse koloniën bevat het archief atlanten, kaarten van en plannen voor waterwerken, verdedigingswerken, grenzen, infrastructuur, ontwerpen voor stadsuitbreidingen en ontwerpen voor het Koninklijk Paleis te Brussel. Daarnaast zijn er ontwerpen voor kostuums voor ministers en hoge ambtenaren bewaard gebleven, evenals een verzameling portretten van leden van de koninklijke familie. Noemenswaardig is het presentatie-exemplaar van de eerste druk van de *Topographische en Militaire Kaart van het Koninkrijk (TMK)*, dat aan koning Willem III werd aangeboden.

De verzameling kende initieel een chronologische indeling; daarna zijn de beschrijvingen echter op volgorde van afzondering toegevoegd.

Soort stukken: atlanten; bouwtekeningen; ontwerptekeningen; overzichtskaarten; stadsplattegronden; technische tekeningen; thematische kaarten; topografische kaarten

Geografische dekking: België; Luxemburg; Nederland; Nederlandse Antillen; Nederlands-Indië; Suriname

Trefwoorden: architectuur; bestuurskundig;

bouwkundig; koloniale kartering; nationale grenzen; topografische kartering;

verdedigingswerken; waterstaatkundig

Verwante archieven:

2.02.01 - Algemene Staatssecretarie en van het Kabinet des Konings, met de daarbij

gedeponeerde archieven, 1813-1840

2.02.03 - Kabinet des Konings, 1813-1840

2.02.04 - Kabinet des Konings, (1814)

1841-1897

4.SWMI

Verzameling kaarten en foto's betreffende de Indische Stoomtramwegmaatschappijen op Java, afkomstig van prof. dr. ing. A. de Pater, 1888-1940

Deze van verschillende hoofdarchieven afgescheiden beeldverzameling bevat foto's en kaarten betreffende de Indische Stoomtramwegmaatschappijen op Java. De tekeningen en foto's zijn geordend op maatschappij en betreffen emplacementen, stations, gebouwen, bruggen, locomotieven, wagons, fabrieken en evenementen. Er zijn overzichtskaarten van de lijnen van de zustermaatschappijen, topografische overzichtskaarten en nummerlijsten van kunstwerken. Bijgevoegd is het gedeponeerde archief van J.G. Kerlen, majoor der Genie, dat voornamelijk foto's uit Atjeh, Java en Nederland bevat.

Soort stukken: foto's; technische tekeningen; topografische kaarten

Geografische dekking: Nederland;

Nederlands-Indië

Trefwoorden: wegen en spoorwegen;

waterstaatkundig

Verwante archieven:

2.20.13.01 - Java Spoorwegmaatschappij,

1884-1893

2.20.13.02 - Probolinggo

Stoomtramwegmaatschappij, (1885) 1894-1972

2.20.13.03 - Pasoeroean

Stoomtramwegmaatschappij, (1891) 1895-1969

2.20.13.04 - Pasoeroean

Stoomtramwegmaatschappij; Probolinggo

Stoomtramwegmaatschappij; Directie en

Hoofdvertegenwoordiger, 1930-1951

2.20.14.01 - Semarang-Cheribon

Stoomtramwegmaatschappij; Semarang-

Joana Stoomtramwegmaatschappij;

Oost-Java Stoomtramwegmaatschappij;

Serajoedal Stoomtramwegmaatschappij

(Vier Zustermaatschappijen):

Gemeenschappelijk archief, 1881-1975

2.20.15 - Personeelsdossiers der

Zustermaatschappijen (Indische stoom-

tramwegmaatschappijen), 1882-1966

2.20.16 - Oost-Java

Stoomtramwegmaatschappij, 1884-1947

2.20.17 - Semarang-Cheribon

Stoomtramwegmaatschappij, (1890) 1895-1946

(1952)

2.20.18 - Semarang-Joana

Stoomtramwegmaatschappij, 1881-1947 (1952)

2.20.19 - Serajoedal

Stoomtramwegmaatschappij, 1894-1940

Zie ook: 4.DSM

4.THF

Kaarten, tekeningen en foto's behorend tot het archief van mr. Johan Rudolph Thorbecke en van enige van zijn verwanten, 1802-1870

Dit van het hoofdarchief afgescheiden deelarchief bevat een verzameling tekeningen, portretten en prenten en enkele kaarten en foto's uit het bezit van de familie Thorbecke, voornamelijk van Johan Rudolph Thorbecke (1798-1872). Daarnaast bevat het buitenformaat archiefstukken, zoals lijsten en oorkondes.

Soort stukken: foto's; geschreven archief;

portretten; prenten; tekeningen; thematische kaarten

Geografische dekking: Europa

Trefwoorden: algemene verzamelingen

Verwante archieven:

2.21.161 - Mr. Johan Rudolph Thorbecke

en enige van zijn verwanten

4.TOPO

Kaartenarchief van de Topografische Dienst en rechtsvoorgangers, (1590) 1814-1932 (1993)

Het kaartenarchief van de Topografische Dienst en rechtsvoorgangers kent een verdeling in twee hoofdgroepen: A. de eigen productie en B. de verzamelde kaarten.

De eerste hoofdgroep, de eigen productie, bevat 19^e en 20^e eeuwse getekende

en gedrukte topografische kaartseries (die laatste veelal met de voorstukken in manuscript) van het Nederlandse

grondgebied in Europa, Azië en Amerika. De belangrijkste series zijn de kaarten

van het Zuid-Nederlandse grondgebied, vóór 1830 vervaardigd door de Militaire

Verkenningen, waaronder de kartering van de grens met Frankrijk; de atlas van de driehoeksmeting door Kraijenhoff; de

Topografische en Militaire Kaart van het Koninkrijk der Nederlanden (TMK) op

schaal 1:50.000 met de veldminuten op

schaal 1:25.000; de Chromo-Topografische

Kaart des Rijks in Bonneprojectie op

schaal 1:25.000 (de zgn. Bonnebladen) en de verschillende topografische kaartseries

van de koloniale gebieden in Oost- en West-Indië. Het archief bevat tevens

vele thematische kaarten die bij de Topografische Dienst werden gedrukt

voor het departement van Oorlog/Defensie en andere departementen als

Waterstaat en Koloniën.

De tweede hoofdgroep omvat een

omvangrijke verzameling (documentair) materiaal, al dan niet gebruikt bij

de vervaardiging van de verschillende topografische kaartseries. Een voorbeeld hiervan is de Kabinetkaart van de

Oostenrijkse Nederlanden in manuscript, die in 1771-1778 onder leiding van J.J.F. graaf de Ferraris werd vervaardigd en het grondgebied van België en Luxemburg bestrijkt. Een ander opmerkelijk onderdeel is de 'collectie Van de Graaff', een serie laat-18^e eeuwse manuscriptkaarten van voornamelijk Zuid-Afrika, met enkele zeer fraaie kaarten en topografische tekeningen. Ook is er een omvangrijke verzameling buitenlandse kaarten, atlanten en ataskaarten, deels afkomstig uit het Archief van Oorlog/Archief der Genie, waarvan delen weer teruggaan op de collectie van mr. Joost Romswinkel.

Soort stukken: ataskaarten; atlanten; over-

zichtskaarten; rivierkaarten; situatietekeningen; stadsplattegronden; thematische

kaarten; topografische kaarten; topografische tekeningen

Geografische dekking: België; Europa;

Luxemburg; Nederland; Nederlands-

Indië; Nederlandse Antillen; Suriname;

wereld; Zuid-Afrika

Trefwoorden: algemene verzamelingen; koloniale kartering; landschap; militair; nationale grenzen; topografische kartering;

verdedigingswerken; waterstaatkundig;

wegen en spoorwegen

Verwante archieven:

2.13.01 - Ministerie van Oorlog; Openbaar

Verbaalarchief en Gedeponeerde

archieven, (1811) 1813-1945 (1952)

2.13.13.09 - Kwartiermeester-Generaal en

Generale Staf, (1808) 1815-1844

2.13.13.10 - Directeur der Militaire

Verkenningen, (1804) 1816-1838

2.13.13.11 - Commissie Belast met het

Onderzoek tot Uitvoering van een

Algemene Topographische Kaart der

Nederlanden, 1820-1825

2.13.15.01 - Generale Staf van de

Koninklijke Landmacht, 1813-1913

2.13.15.02 - Generale Staf van de

Koninklijke Landmacht: Registers van

In- en Uitgaande Stukken, 1860-1913

2.13.46 - Topografische Dienst en

Rechtsvoorgangers, (1789) 1814-1932

(1943); Collectie Kraijenhoff, 1798-1811;

Commissie De Man, 1822-1827

2.13.68.04 - Archief van Oorlog en van het

Topografisch Bureau, (1811) 1814-1841

2.16.91 - Directie Meetkundige Dienst van

het Ministerie van Verkeer en Waterstaat

(1798) 1931-1945 (1949)

Zie ook: 2.16.5150, 2.16.5151, 4.AANW, 4.AKF,

4.ASB, 4.BMF, 4.BUZA, 4.CKM, 4.CRF, 4.EKR,

4.GKOW, 4.HEK, 4.JSF, 4.KRF, 4.MIKO, de

kaartenbestanden beginnend met 4.O,

4.RAF en 4.TOPO, 4.VEL, 4.VELH en 4.WCA

4.VEL

Verzameling buitenlandse kaarten Leupe, 1584-1813 (1865)

In zijn in 1867 verschenen 'Inventaris der verzameling kaarten berustende in het Rijksarchief. Eerste gedeelte' beschreef P.A. Leupe de archiefkaarten uit de periode vóór 1813 die betrekking hebben op gebieden buiten Nederland. Hiertoe bracht hij de 'buitenlandse kaarten' uit de diverse vroegmoderne archieven bijeen in één verzameling, die nu bekend staat als de 'Collectie Leupe'.

In deze verzameling worden, naast zeeatlanten en kaartboeken, gedrukte maar vooral manuscriptkaarten en tekeningen

bewaard. De collectie is van bijzonder belang door de aanwezigheid van het

grootste deel van het kaartenarchief van de Verenigde Oost-Indische Compagnie, dat

vanwege geheimhouding en formaat apart gevormd werd. Deze kaarten geven inzicht in de verwevenheid van de compagniescartografie en het commerciële kaartmakersbedrijf in Amsterdam, waar kaartmakers als Willem Jansz. en Joan Blaeu en de firma Van Keulen in opdracht van de VOC werkten. Diverse kaarten behoren tot de vroegste westerse geografische bronnen voor China, Japan, Thailand, Cambodja, India, Zuid-Afrika, Formosa, Australië en Nieuw-Zeeland en de eilanden van Indonesië, met het handelscentrum van de Oost-Indische Compagnie in Batavia. Bijzonder noemenswaardig is de - nu losbladige - Atlas Amsterdam, die Isaak de Graaf rond 1690 voor het bestuur van de VOC vervaardigde.

De kaarten van de West-Indische Compagnie en de Sociëteiten van Suriname en Berbice vertellen het verhaal van de slavenhandel op de Antillen en de kusten van Zuid-Amerika vanaf de slavensforten aan de Goudkust. De Nederlanders waren tientallen jaren aanwezig in Nieuw-Nederland en Brazilië, veroverden Curaçao en stichten plantages in Suriname en Berbice. Ook maakten zij reizen om Kaap Hoorn naar Chili en Peru.

De posten in zowel Oost als West werden naar de laatste militaire inzichten gebouwd en vormden de steunpunten in het handelsimperium.

Het verband tussen de kaarten en de archiefstukken waar ze bij horen is helaas soms niet meer vast te stellen.

Soort stukken: atlaskaarten; atlassen; geschreven archief; hydrografische kaarten; ontwerptekeningen; overzichtskaarten; pre-kadastrale kaarten; rivierkaarten; situatietekeningen; stadsplattegronden; technische tekeningen; thematische kaarten; topografische kaarten; topografische tekeningen
Geografische dekking: wereld

Trefwoorden: algemene verzamelingen; architectuur; bestuurskundig; bouwkundig; geschiedenis van de cartografie; koloniale kartering; maritiem; militair; navigatie; ontwikkeling van het wereldbeeld; plantages; topografische kartering; verdedigingswerken; waterstaatkundig
Verwante archieven:

diverse vroegmoderne archieven, o.a.:
1.01.02 - Staten-Generaal, (1431) 1576-1796;
1.04.01 - Compagnieën op Oost-Indië, 1594-1603

1.04.02 - Verenigde Oost-Indische Compagnie (VOC), 1602-1795 (1811)
1.04.20 - Nederlandse Factorij te Canton, 1742-1826

1.04.21 - Nederlandse Factorij in Japan te Hirado [1609-1641] en te Deshima, [1641-1860], 1609-1860

1.05.01.01 - Oude West-Indische Compagnie (Oude WIC), 1621-1674 (1711)
1.05.01.02 - Tweede West-Indische Compagnie (WIC), (1624) 1674-1791 (1800)

1.05.03 - Sociëteit van Suriname, (1650) 1682-1795 (1796)

1.05.05 - Sociëteit van Berbice, (1681) 1720-1795 (1800)

Zie ook: 4.AANW, 4.AKF, 4.BMF, 4.BRF, 4.COP, 4.HEK, 4.HYDRO, 4.MCAL, 4.MIKO, 4.OBK, 4.OBPV, 4.TOPO, 4.VELH en 4.VMF

4.VELH

Verzameling buitenlandse kaarten

Leupe, supplement, 1621-1813 (1925)

Na het verschijnen van de gedrukte inventaris op de Collectie Leupe (4.VEL) doken nog regelmatig kaarten op die thematisch gezien tot die verzameling behoorden. Ook verwierf het Algemeen Rijksarchief zo nu en dan middels aankoop en schenking vroegmoderne buitenlandse kaarten. Het geheel van deze aanvullingen, destijds bekend als 'Indische aanwinsten', werd in 1914 beschreven door S.P. l'Honoré-Naber in diens 'Inventaris der verzameling kaarten berustende in het Rijksarchief. Eerste supplement'.

De verzameling bevat getekende en gedrukte zeekaarten en landkaarten, waaronder perkamenten overzeilers, een set manuscriptkaarten van de firma Van Keulen en de zogenaamde 'Atlas De Haan', een serie - nu losbladige - zeekaarten van het octrooigebied van de VOC van de hand van Gerrit de Haan, een van de laatste baas-kaartmakers die in Batavia werkzaam waren.

Een bijrol is weggelegd voor kaarten en reproducties die in de 19^e en vroege 20^e eeuw als illustratie of bijlage bij boeken verschenen en de ontwikkeling van het westerse wereldbeeld tot thema hebben, zoals een serie gedrukte kaarten aangaande de drie wereldreizen van James Cook.

Deze collectie bevat tevens de wereldberoemde aquarellen die samen bekend staan als de Vingboons-atlas, vervaardigd in het atelier van Johannes Vingboons, kaartmaker in dienst van Joan Blaeu. Deze unieke serie bevat aanzichten en vogelvluchtkaarten van steden en forten van handelsposten van de WIC en de VOC, maar ook van concurrenten, veelal gekopieerd naar getekende of gedrukte voorbeelden. De 17^e eeuwse aanzichten en plattegronden van New York, Havanna, Kaap de Goede Hoop en Malakka behoren tot de vroegst bewaard gebleven afbeeldingen van die handelsposten.

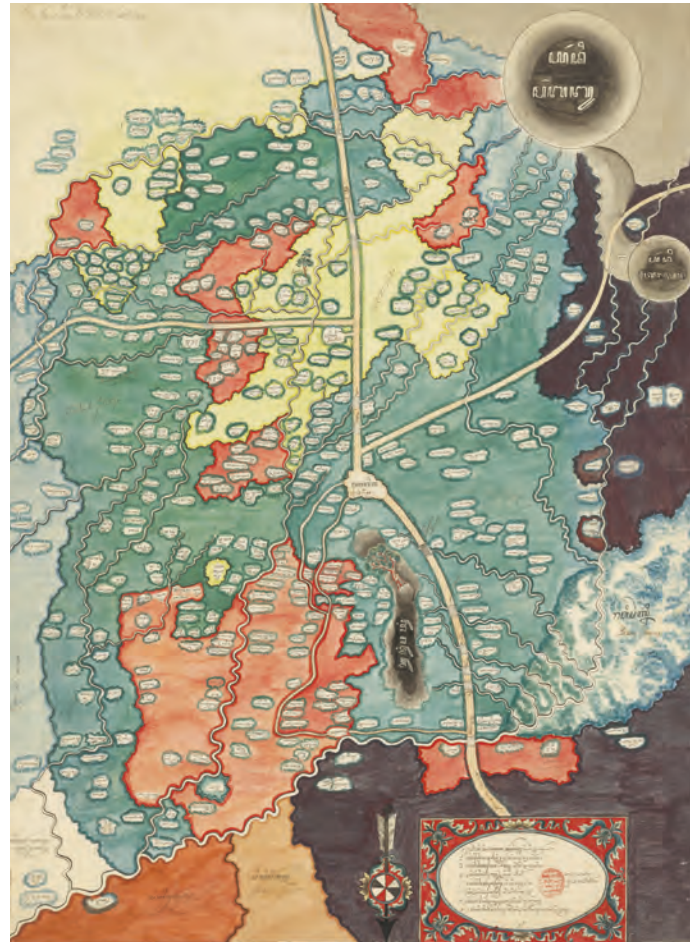
Soort stukken: atlaskaarten; atlassen; geschreven archief; hydrografische kaarten; ontwerptekeningen; overzichtskaarten; pre-kadastrale kaarten; rivierkaarten; situatietekeningen; stadsplattegronden; technische tekeningen; thematische kaarten; topografische kaarten; topografische tekeningen
Geografische dekking: wereld
Trefwoorden: algemene verzamelingen; architectuur; bestuurskundig; bouwkundig; geschiedenis van de cartografie; koloniale kartering; maritiem; militair; navigatie; ontwikkeling van het wereldbeeld; plantages; topografische kartering; verdedigingswerken; waterstaatkundig
Verwante archieven:

zie onder 4.VEL

4.VGL

Kaarten en tekeningen behorend tot het archief van Van Gend & Loos NV, 1881-1958

Dit van het hoofdarchief afgescheiden deelarchief bevat een collectie kaarten en bouwtekeningen afkomstig van de transportfirma Van Gend & Loos. Het zijn stukken aangaande de bedrijfsvoering van de firma, zoals kaarten van de routes van de vrachtautodiensten in Nederland, de indeling van de groepswagendienst, de dienstregeling van de Nederlandse



4.VELH inv.nr. 501

Spoorwegen en kaarten van de binnenscheepvaartwegen in West-Europa. De bouw- en constructietekeningen betreffen voornamelijk objecten als loodsen, kantoren, garages, stations en bedrijfswoningen.

Soort stukken: kadastrale kaarten; ontwerp- tekeningen; technische tekeningen; thematische kaarten
Geografische dekking: Europa; Nederland
Trefwoorden: bouwkundig; eigendomsregistratie; wegen en spoorwegen
Verwante archieven:
2.18.22 - Van Gend en Loos NV, ca. 1800-1983

4.VHF

Kaarten betreffende Zuid-Holland uit de collectie van ir. A.G. Verhoeven, ca. 1920-1950

De collectie van A.G. Verhoeven, ingenieur der Domeinen en hoofdingenieur-directeur van Rijkswaterstaat in Zeeland, bestaat uit door hem vervaardigde dwarsprofielen en tekeningen van dijken, sluisen, bruggen en dergelijke die als bijlagen bij projectrapporten dienden. De kaarten betreffen bedijkingsplannen in de Hoekse Waard, het land van Dordrecht, Zwijndrecht, Piaam (Friesland) en de Zuid-Hollandse Waard.

Soort stukken: ontwerp- tekeningen; overzichtskaarten; technische tekeningen
Geografische dekking: Friesland; Zuid-Holland
Trefwoorden: waterstaatkundig

Verwante archieven:
Zeeuws Archief, Middelburg; toegang 612 A.G. Verhoeven, 1902-1929
Zie ook: 4.WCA

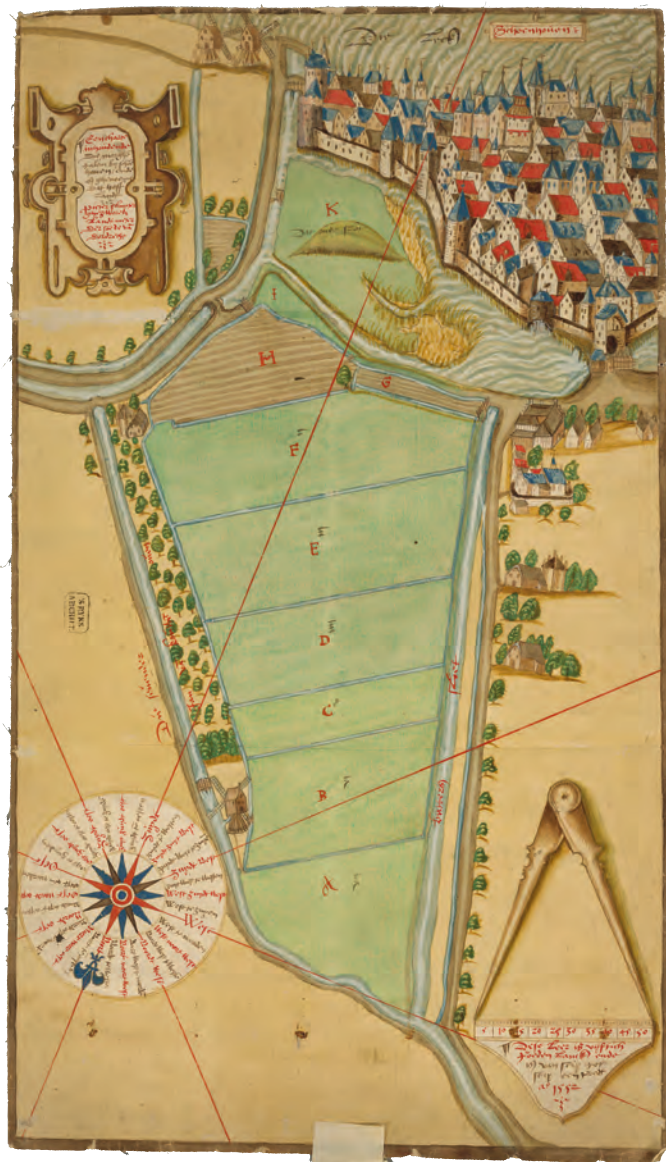
4.VMF

Verzameling kaarten en tekeningen afkomstig van J.C.M. Radermacher en buitenformaat stukken behorend tot het archief van de familie Vosmaer, 1689-1916

Dit van het hoofdarchief afgescheiden deelarchief bevat een verzameling kaarten en tekeningen afkomstig van Jacobus Cornelis Matheus Radermacher, die tussen 1757 en 1783 tweemaal langdurig als dienaar van de VOC in de Oost verbleef. Naast een serie losbladige kaarten is er een als atlas betitelde bundeling getekende en gedrukte kaarten, tekeningen, prenten en letterproeven.

Belangrijke stukken zijn de 'Nieuwe en Accurate Geographische en Hydrographische Caart van het Eyland Groot Java (...)', vervaardigd door C.A. van Leupken rond 1765; een beschrijving door Radermacher van een zeereis van Texel naar Batavia in 1768, en de eerste gedrukte kaart waarop Australië en beide eilanden van Nieuw Zeeland voorkomen. Deze laatste, een gedrukte kaart van het zuidelijke halfmond uit 1772, werd hoogstwaarschijnlijk door kapitein Cook zelf aan Radermacher geschonken toen Cook eind 1772 aan het begin van zijn tweede reis aan de Kaap verbleef.

Daarnaast bevat het archief stukken afkomstig van de familie Vosmaer die vanwege hun formaat apart geborgen zijn. Soort stukken: geschreven archief; hydrografische kaarten; overzichtskaarten; pre-kadastrale kaarten; prenten; stadsplattegronden; technische tekeningen; tekeningen; thematische kaarten; topografische kaarten



4.VTH inv.nr. 2436

Geografische dekking: wereld
Trefwoorden:
Verwante archieven:
2.21.271 - Familie Vosmaer, (1634)
1669-1983
Zie ook: 4.VEL en 4.VELH

4.VRF

Kaarten en tekeningen behorend tot het archief van de familie Van Vredenburg, 1582-1847

Dit van het hoofdarchief afgescheiden deelarchief bevat een collectie schetsen, tekeningen en gravures, plannen, plattegronden en thematische en topografische kaarten. De kaarten zijn hoofdzakelijk afkomstig uit de 17^e en 18^e eeuw. De verzameling bestaat uit wereldkaarten, kaarten van Azië en Afrika, kaarten van Europa en van de verschillende Europese mogendheden en regio's, evenals kaarten van afzonderlijke gebieden en steden. Tevens bevat het archief kaarten van Nederland, de verschillende provincies en regio's, steden, dorpen, eilanden, rivieren en wateren, met een nadruk op materiaal betreffende de bezittingen van de familie Van Vredenburg.

Soort stukken: atlaskaarten; historische kaarten; kaartboeken; overzichtskaarten; polderkaarten; pre-kadastrale kaarten; thematische kaarten
Geografische dekking: wereld
Trefwoorden: algemene verzamelingen; eigendomsregistratie; militair; waterstaatkundig
Verwante archieven:
3.20.61.01 - Verzameling stukken, afkomstig van jhr. dr. C.G.W.F. van Vredenburg
3.20.61.02 - Familie Van Vredenburg en aanverwante geslachten, 1315-1981

4.VTH

Verzameling binnenlandse kaarten Hingman, ca. 1500-1813 (ca. 1870)

In zijn in 1871 verschenen 'Inventaris der verzameling kaarten berustende in het Rijksarchief. Tweede gedeelte' beschreef J.H. Hingman de archiefkaarten uit de periode vóór 1813 die betrekking hebben op Nederland. Hiertoe bracht hij de 'binnenlandse kaarten' uit diverse vroegmoderne archieven bijeen in één verzameling, die nu bekend staat als de 'Collectie Hingman'. De collectie bevat hoofdzakelijk manuscriptkaarten, al dan

niet met gedrukte afgeleiden, stammend uit de late Middeleeuwen tot medio 19^e eeuw. De kaarten zijn meestal in opdracht, met een administratief doel, vervaardigd en zijn dus functioneel en niet commercieel. Zo zijn er kaarten van domeinen, polders, wegen en abdijen. Er zijn kaarten gemaakt om een geschil te beslechten of een recht vast te leggen, rivierkaarten voor de waterstaat, plattegronden en ontwerpen voor militaire doeleinden en pre-kadastrale kaarten in verband met de grondadministratie.

Archiefvormers zijn o.a. de Staten-Generaal, Raad van State, Nassause Domeinraad, Graven en Staten van Holland en het jonge Ministerie van Financiën.

Een bijzonder onderdeel vormen de kaartboeken van het grondbezit van de Hollandse kloosters, zoals de nu verdwenen abdijen Rijnsburg en Leeuwenhorst. Er zijn veel waterstaatkundige kaarten van zeeweringen, dijken, sluizen en polders. Van de grote rivieren Rijn, Maas, Waal, IJssel, Lek en Merwede zijn manuscriptkaarten bewaard gebleven. Onder de rubriek rivieren zijn de kaarten met weergaven van uiterwaarden, platen, gorzen en visserijen, afkomstig uit domeinarchieven, in aparte subrubrieken geordend.

Er zijn opvallend veel kaarten uit de 16^e eeuw en 17^e eeuw van de Zuid-Hollandse eilanden, vooral van het gebied rond de Biesbosch. De vroegste kaarten hieronder vormen de overgang tussen schilderkunst en topografie. Verder zijn er kaarten en plattegronden van Nederlandse (en enkele buitenlandse) steden, dorpen, forten, havens en gebouwen. Buitenbeentje is een portolaan van het Middellandse Zeegebied uit 1533.

Soort stukken: atlaskaarten; atlansen; geschreven archief; historische kaarten; hydrografische kaarten; kaartboeken; ontwerp-tekeningen; overzichtskaarten; polderkaarten; pre-kadastrale kaarten; provinciekaarten; reproducties; rivierkaarten; situatietekeningen; stadsplattegronden; technische tekeningen; thematische kaarten; topografische kaarten; topografische tekeningen

Geografische dekking: Nederland
Trefwoorden: algemene verzamelingen; architectuur; bestuurskundig; bouwkundig; domeinregistratie; eigendomsregistratie; geschiedenis van de cartografie; heerlijkheden; hoogtemeting; landschap; maritiem; militair; nationale grenzen; techniek; topografische kartering; verdedigingswerken; waterstaatkundig; wegen en spoorwegen

Verwante archieven:
diverse vroegmoderne en moderne archieven, o.a.:

- 1.01.02 - Staten-Generaal, (1431) 1576-1796
- 1.01.19 - Raad van State, (1574) 1581-1795 (1801)
- 1.08.01 - Nassause Domeinraad: Raad en Rekenkamer te Breda, 1170-1580 (1582)
- 1.08.11 - Nassause Domeinraad, (1218) 1581-1811 (1842)
- verschillende archieven van het departement van Financiën inzake Domeinen (waaronder 2.08.14.01 t/m 2.08.14.07; 2.08.16.02; 2.08.17; 2.08.30.02 en 2.08.30.04)
- 3.01.01 - Graven van Holland, 1189-1581 (ca. 1650)
- 3.01.03 - Staten van Holland, vóór 1572

3.01.04.01 - Staten van Holland en West-Friesland, 1572-1795

3.01.05 - Gecommitteerde Raden der Staten van Holland en West-Friesland, 1621-1795

3.01.27.01 - Grafelijkheidsrekenkamer of Rekenkamer der Domeinen van Holland: Registers en Stukken, (1233) 1446-1728 (1815)

3.01.27.02 - Grafelijkheidsrekenkamer of Rekenkamer der Domeinen van Holland: Afgehoorde en Gedeponeerde Rekeningen, (1425) 1446-1728 (1793)

3.03.01.01 - Hof van Holland, 1428-1811 verschillende abdij- en kloosterarchieven (toegangen 3.18.02 t/m 3.18.35)

Zie ook: 2.13.167; 2.16.5150; 4.AANW, 4.AKF, 4.BEZH, 4.BLF, 4.BMF, 4.CBM, 4.DEF, 4.FIDZ, 4.GYF, 4.HEK, 4.HYDRO, 4.IDZH, 4.MCAL, 4.MILW, 4.MTSH, 4.NADO, 4.OBGK, 4.OCVW, 4.OMD, 4.OMM, 4.OPG, 4.OPV, 4.OSK, 4.OSPV, 4.RGD, 4.VTHR, 4.WAB, 4.WCA, 4.WDZ en 4.WID

4.VTHR

Verzameling binnenlandse kaarten Hingman, eerste en tweede supplement, 1529-1813 (1951)

Na het verschijnen van de gedrukte inventaris op de Collectie Hingman (4.VTH) doken nog regelmatig kaarten op die thematisch gezien tot die verzameling behoorden. Ook verwierf het Algemeen Rijksarchief middels aankoop en schenking vroegmoderne binnenlandse kaarten, en - belangrijker - kwam de instroom van modern binnenlands kaartmateriaal op gang. Het geheel van deze aanvullingen werd gaandeweg in twee te onderscheiden supplementen beschreven: het 'Eerste Supplement' (inv.nrs. 3848 t/m 4796) door o.a. Hingman zelf, P. Berends en P. Robert; het 'Tweede Supplement' (inv.nrs. 1 t/m 713D) door J.K. Bondam en A.J.H. Rozemond. Beide supplementen werden in 1969 door de laatste gecombineerd en in druk uitgegeven, en stonden sindsdien bekend onder de noemer 'Collectie Rozemond'.

De verzameling bevat getekende en gedrukte kaarten van (delen van) Nederland uit hoofdzakelijk de 18^e en 19^e eeuw, die, zoals hiervoor vermeld, verworven werden of opgespoord zijn nadat inventaris 4.VTH was gedrukt. Er werden echter ook hele collecties aan toegevoegd, zoals de kaarten van waterstaatsingenieur Blanken, de acquisitie Dozy en de schenking Lenshoek. Tevens vermeldt de inventaris kaarten die zich nog in het archief van de Grafelijkheidsrekenkamer bevinden. De deelinventarissen op beide supplementen volgen de volgorde van de rubriekindeling zoals die in inventaris op de Collectie Hingman voorkomt, echter zonder die indeling te benoemen.

Soort stukken: atlaskaarten; atlansen; geschreven archief; historische kaarten; hydrografische kaarten; kaartboeken; ontwerp-tekeningen; overzichtskaarten; polderkaarten; pre-kadastrale kaarten; provinciekaarten; reproducties; rivierkaarten; situatietekeningen; stadsplattegronden; technische tekeningen; thematische kaarten; topografische kaarten; topografische tekeningen

Geografische dekking: Nederland
Trefwoorden: algemene verzamelingen; architectuur; bestuurskundig; bouwkundig;

domeinregistratie; eigendomsregistratie; geschiedenis van de cartografie; heerlijkheden; hoogtemeting; landschap; maritiem; militair; nationale grenzen; techniek; topografische kartering; verdedigingswerken; waterstaatkundig; wegen en spoorwegen
Verwante archieven:
zie onder 4.VTH

4.WAB

Kaarten en tekeningen behorend tot het archief van de Hoofdingenieur van Rijkswaterstaat in het arrondissement Brielle, 1817-1848

Dit van het hoofdarchief afgescheiden deelarchief bevat kaarten en tekeningen, plannen en situatieschetsen, vaak met profiel, uit de eerste helft van de 19^e eeuw. De verzameling heeft betrekking op het Oude Land van Diepenhorst, Hellevoetsluis, Goedereede en Overflakkee.

Soort stukken: ontwerptekeningen; technische tekeningen; overzichtskaarten; thematische kaarten

Geografische dekking: Zuid-Hollandse eilanden

Trefwoorden: waterstaatkundig

Verwante archieven:

3.07.01 - Hoofdingenieur van Rijkswaterstaat in Zuid-Holland, 1808-1849

3.07.02 - Arrondissementsingenieurs van Rijkswaterstaat in Zuid-Holland
Zie ook: 4.BLF, 4.VTH, 4.VTHR, 4.WCA en 4.WDZ

4.WCA

Kaarten en tekeningen behorend tot het archief van het Ministerie van Waterstaat en voorgangers, (1681) 1814-1940 (1982)

Het kaarten- en tekeningenarchief van het Ministerie van Waterstaat en voorgangers is gerubriceerd in hoofdingelingen op onderwerp. De volgende hoofdrubrieken zijn gedefinieerd: in banden bijeengebonden verzamelde kaarten; waterstaatswerken; wegen en spoorwegen; mijnwezen; rijksgebouwen; posterijen, telegrafie en telefonie; elektriciteitsvoorziening; luchtvaartterreinen; visserij. Deze hoofdrubrieken zijn, indien mogelijk, onderverdeeld in subrubrieken. Zo is de hoofdrubriek 'Waterstaatswerken' in de volgende subrubrieken verdeeld: zeekeringen; rivieren; kanalen en vaarten; havens; bedijkingen, droogmakerijen en inpolderingen; ontginningen en

verveningen; waterschappen; nauwkeurigheidswaterpassing. De verdere onderverdeling is gestandaardiseerd, waarbij steeds eerst een rubriek 'Algemeen' wordt gebruikt, gevolgd door een indeling op provincie, waarna - indien van toepassing - kaarten en tekeningen betreffende België de revue passeren. Bij elke beschrijving is, voor zo ver mogelijk, de naam van het betreffende object, een geografische aanduiding, een schaal aanduiding en een datering gegeven.

Naast kaarten en tekeningen van objecten onder beheer of toezicht van het Ministerie van Waterstaat zijn er ook kaarten van militaire objecten in dit archief te vinden (onderverdeeld in rubrieken: algemeen; plannen en plattegronden; situatieplannen; gebouwen). Daarnaast bevat het archief een collectie kaarten van Oost- en West-Indië, benevens een verzameling buitenlandse kaarten, die voornamelijk op landen en waterstaatkundige objecten binnen Europa betrekking hebben.

De kaarten en tekeningen zijn apart geborgen van de geschreven stukken waar ze bij horen. Deze zijn te vinden in de verschillende archieven van de respectievelijke departementen van Binnenlandse Zaken; van Binnenlandse Zaken en Waterstaat; van Waterstaat; van Waterstaat, Nijverheid en Koloniën en van Waterstaat, Handel en Nijverheid.

Soort stukken: atlanten; ontwerptekeningen; overzichtskaarten; technische tekeningen; thematische kaarten; topografische kaarten

Geografische dekking: België; Nederland; Nederlandse Antillen; Nederlands-Indië
Trefwoorden: architectuur; bouwkundig; waterstaatkundig; wegen en spoorwegen
Verwante archieven:

Geschreven archieven van het departement van Binnenlandse Zaken, afdeling Waterstaat, beginnend met 2.04
Geschreven archieven van het departement van Waterstaat, beginnend met 2.16
2.16.91 - Directie Meetkundige Dienst van het Ministerie van Verkeer en Waterstaat (1798) 1931-1945 (1949)
2.24.11 - Fotoarchief Rijkswaterstaat, 1865-1910 (1918)
Zie ook: 2.16.5150, 2.16.5151, 2.16.5171, 4.BEZH, 4.BLF, 4.EKR, 4.RGD, 4.TOPO, 4.VHF, 4.VTH, 4.VTHR, 4.WAB, 4.WDZ en 4.WID

4.WDZ

Kaarten en tekeningen behorend tot de archieven van de hoofdingenieurs van de Directie Zuid-Holland van Rijkswaterstaat over de jaren 1808-1930 en de Commissie Superintendentie Rivieren, (1797) 1808-1825

Dit kaarten- en tekeningenarchief is onderverdeeld in vier deelarchieven: A. Commissie Superintendentie Rivieren: Inspecteur de district Beneden-Rivieren (Neder-Rijn, Lek, Waal, Merwede, Maas), 1803-1805 (1808); B. Inspecteur van de Waterstaat in het 9e en 10e District en Ingenieur en chef Departement Monden van de Maas, 1808-1813; C. Hoofdingenieur van de Waterstaat in Zuid-Holland, 1813-1849; D. Hoofdingenieur 10e District Rijkswaterstaat Zuid-Holland, 1849-1930. Deze verschillende delen bevatten samen rivierkaarten met tekeningen en profielen van peilingen en kaarten en tekeningen betreffende zeedijken, rivier- en havenwerken, droogmakerijen, kanalen, wegen en bruggen en gebouwen.

Soort stukken: ontwerptekeningen; overzichtskaarten; rivierkaarten; technische tekeningen; thematische kaarten
Geografische dekking: Zuid-Holland
Trefwoorden: bouwkundig; waterstaatkundig; wegen en spoorwegen
Verwante archieven:

3.07.01 - Hoofdingenieur van Rijkswaterstaat in Zuid-Holland, 1808-1849

3.07.02 - Arrondissementsingenieurs van Rijkswaterstaat in Zuid-Holland
Zie ook: 2.16.5150, 4.BLF, 4.VTH, 4.VTHR, 4.WAB en 4.WCA

4.WID

Kaarten- en tekeningenarchief van waterstaatsingenieur G.J. Dibbets [levensjaren 1788-1859], ca. 1750-ca. 1850

Het kaarten- en tekeningenarchief van ingenieur Gerrit Jan Dibbets illustreert het verloop van diens carrière. De stukken uit zijn leerjaren betreffen rivierwerken in Zuid-Holland en tekeningen van de haven van Middelburg. Uit zijn Noord-Brabantse periode zijn profielen en kaarten van Maas, Waal en Merwede bewaard gebleven. Daarnaast zijn er kaarten, schetsen en ontwerpen voor wegen van onder meer de trajecten Breda-Turnhout, Tilburg-Vught/'s-Hertogenbosch en Turnhout-Eindhoven. Ook het plan voor het nieuwe gevangenhuis in 's-Hertogenbosch is van zijn hand.

Als provinciaal ingenieur in Gelderland maakte Dibbets kaarten van de Zuiderzeeoever en de rivieren de Waal, Nederrijn en (Oude) IJssel. Wederom was hij verantwoordelijk voor diverse kaarten van wegen, zoals die van Arnhem naar Zutphen en de gehele weg van Zutphen via Ruurlo en Winterswijk naar de grens. Het archief bevat ook enkele door Dibbets verzamelde kaarten van België, Frankrijk en Duitsland.

Soort stukken: ontwerptekeningen; rivierkaarten; technische tekeningen; thematische kaarten

Geografische dekking: België; Duitsland; Frankrijk; Nederland

Trefwoorden: bouwkundig; waterstaatkundig; wegen en spoorwegen
Zie ook: 4.BLF, 4.CRF, 4.VTH, 4.VTHR en 4.WCA

4.WKF

Kaarten en tekeningen behorend tot het archief van de Heren van Katwijk en Valkenburg, 1607-ca. 1900

Dit van het hoofdarchief afgescheiden deelarchief bevat kaarten, kopieën van kaarten, pentekeningen en potloodschetsen van percelen, plaatsen en wegen. De kaarten hebben betrekking op Katwijk aan Zee, Katwijk aan de Rijn en Valkenburg. Er zijn uittreksels uit kadastrale plannen en bouwontwerpen van badhuizen, kerken en kerkbanken. Het archief van de heerlijkheid Katwijk is inmiddels ingevoegd in het archief van de familie Van Wassenaer van Duvenvoorde. Soort stukken: ontwerptekeningen; kadastrale kaarten; pre-kadastrale kaarten; technische tekeningen
Geografische dekking: Zuid-Holland
Trefwoorden: bouwkundig; eigendomsregistratie; heerlijkheden
Verwante archieven:

3.20.87 - Familie Van Wassenaer van Duvenvoorde, 1226-1996
Zie ook: 4.ALH en 4.BAF

4.ZHPB1

Tweede gedeelte van het kaarten- en tekeningenarchief van het Provinciaal Bestuur van Zuid Holland, ook bekend als het Supplement op de Collectie Ernsting, (1821) 1850-1966 (1974)

In 1960 werd het kaarten- en tekeningenarchief van het provinciaal bestuur van de provincie Zuid-Holland gesplitst in een gedeelte met 'oud' materiaal, dat niet meer voor de administratie van belang was en een gedeelte dat nog wel relevant werd geacht. Onderhavig collectie betreft het tweede gedeelte, de kaarten van na 1850.

De verzameling bevat topografische kaarten van het Koninkrijk der Nederlanden en de afzonderlijke provincies, plattegronden van Hollandse en Zeeuwse plaatsen, grenskaarten van waterschappen en gemeentes, kaarten van kustgebieden en waterwegen, plannen voor inpolderingen, overzichten van bedijking, waterstanden en dijkdoorbraken, en kaarten van spoor- en tramwegen en het waterleidingnet. Daarnaast zijn er losbladige staatkundige kaarten, waterstaatskaarten en bladen van de Geologische Kaart van Nederland.

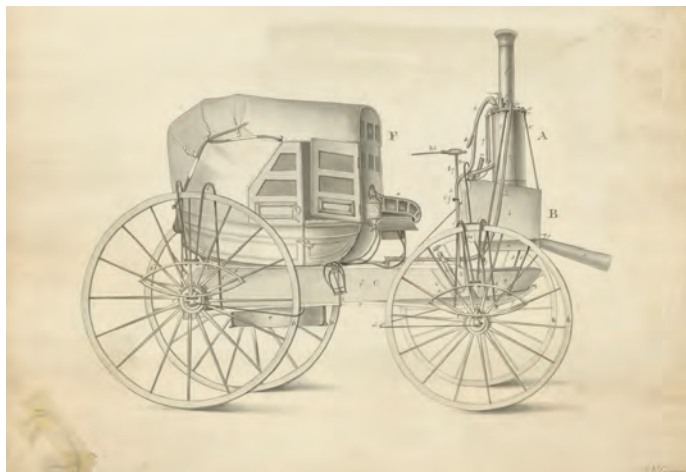
Soort stukken: atlaskaarten; atlanten; historische kaarten; kadastrale kaarten; overzichtskaarten; polderkaarten; provinciekaarten; rivierkaarten; stadsplattegronden; thematische kaarten; topografische kaarten

Geografische dekking: Nederland; Zuid-Holland

Trefwoorden: bestuurskundig; planologie; waterstaatkundig; wegen en spoorwegen
Verwante archieven:

3.02.27.01 - Provinciaal Bestuur van Zuid-Holland, (1300) 1850-1945
Zie ook: 4.BEZH, 4.ZHPB2, 4.ZHPB3 en 4.ZHPB4

4.WCA inv.nr. 11626





4.ZHPB4 inv.nr. 27

4.ZHPB2

Polderreglementskaarten behorend tot het archief van het Provinciaal Bestuur van Zuid Holland, 1857-1974

Dit van het hoofdarchief afgescheiden deelarchief bevat alfabetisch op naam geordende polderreglementskaarten uit de periode 1857-1974. Deze kaarten en tekeningen zijn vervaardigd in verband met de toezichhoudende functie van het provinciaal bestuur van Zuid-Holland over de gemeenten, polders en waterschappen. Hiertoe behoren ook de grenskaarten van polders en waterschappen in Zuid-Holland die zijn vervaardigd bij de goedkeuring van de polderreglementen door het provinciaal bestuur. Van deze polderreglementskaarten werd door de provincie een afzonderlijk polderboek bijgehouden.

Soort stukken: polderkaarten; thematische kaarten

Geografische dekking: Zuid-Holland
Trefwoorden: algemene verzamelingen; bestuurskundig; waterstaatkundig
Verwante archieven:

3.02.27.01 - Provinciaal Bestuur van Zuid-Holland, (1300) 1850-1945
Zie ook: 4.BEZH, 4.ZHPB1 en 4.ZHPB3

4.ZHPB3

Uitbreidings- en bestemmingsplannen behorend tot het archief van Gedeputeerde Staten van Zuid-Holland, 1906-1965

Dit van het hoofdarchief afgescheiden deelarchief bevat alfabetisch op gemeente geordende uitbreidings- en bestemmingsplannen voor plaatsen in Zuid-Holland. Deze plannen zijn vervaardigd in verband met het toezicht van het provinciaal bestuur op gemeenten inzake de ruimtelijke ordening en behoren tot de besluiten van Gedeputeerde Staten over de goedkeuring van gemeentelijke bestemmingsplannen.

Soort stukken: overzichtskaarten; stadsplattegronden; thematische kaarten
Geografische dekking: Zuid-Holland
Trefwoorden: bestuurskundig; planologie
Verwante archieven:

3.02.27.01 - Provinciaal Bestuur van Zuid-Holland, (1300) 1850-1945
Zie ook: 4.ZHPB1 en 4.ZHPB2

4.ZHPB4

Eerste gedeelte van het kaarten- en tekeningenarchief van het Provinciaal Bestuur van Zuid Holland, ook bekend als de Collectie Ernsting, (1531) 1570-1850 (1961)

In 1960 werd het kaarten- en tekeningenarchief van het provinciaal bestuur van de provincie Zuid-Holland gesplitst in een gedeelte met 'oud' materiaal, dat niet meer voor de administratie van belang was en een gedeelte dat nog wel relevant werd geacht. Onderhavig collectie betreft het eerste gedeelte, de kaarten tot 1850, naar de opsteller van de eerste lijst erop de 'Collectie Ernsting' genoemd.

De verzameling bevat gedrukte wandkaarten, atlanten en topografische kaarten van Nederland, België en Luxemburg van voor 1850. Voorts waterschaps- en hoogheemraadschapskaarten van polders, droogmakerijen, eilanden en waarden in het Rijnland en Zuid-Holland. In de verzameling treft men ook kaarten aan van de grote Nederlandse rivieren Rijn, Maas en Waal en van de Lek, de Linge en de Merwede. Stadsplattegronden zijn er onder meer van Delft, Den Haag, Leiden en Rotterdam.

Het betreft voornamelijk gedrukte kaarten, maar er zijn ook manuscriptkaarten en herdrukken.

Soort stukken: ataskaarten; atlanten; historische kaarten; kadastrale kaarten; overzichtskaarten; polderkaarten; provinciekaarten; rivierkaarten; stadsplattegronden; thematische kaarten; topografische kaarten

Geografische dekking: Nederland; Zuid-Holland

Trefwoorden: bestuurskundig; waterstaatkundig; wegen en spoorwegen
Verwante archieven:

3.02.27.01 - Provinciaal Bestuur van Zuid-Holland, (1300) 1850-1945
Zie ook: 4.BEZH en 4.ZHPB1

BIJLAGE:

LIJST VAN ARCHIEVEN MET NOEMENSWAARDIGE GEDEELTEN KAARTEN & TEKENINGEN

- 1.01.02**
Staten-Generaal, (1431) 1576-1796
- 1.01.19**
Raad van State, (1574) 1581-1795 (1801)
- 1.04.01**
Compagnieën op Oost-Indië, 1594-1603
- 1.04.02**
Verenigde Oost-Indische Compagnie (VOC), 1602-1795 (1811)
- 1.05.01.01**
Oude West-Indische Compagnie (Oude WIC), 1621-1674 (1711)
- 1.05.01.02**
Tweede West-Indische Compagnie (WIC), (1624) 1674-1791 (1800)
- 1.08.01**
Nassause Domeinraad: Raad en Rekenkamer te Breda, 1170-1580 (1582)
- 1.08.11**
Nassause Domeinraad, (1218) 1581-1811 (1842)
- 1.11.01.01**
Collectie aanwinsten van de voormalige Eerste Afdeling van het Algemeen Rijksarchief, 14^e eeuw-1933
- 2.02.21.02**
Gedrukte stukken van de Tweede Kamer der Staten-Generaal, 1814-1940
- 2.06.091**
Bureau voor de Industriële Eigendom (Octrooidossiers), 1912-1994
- 2.06.109**
Rijks Geologische Dienst, 1917-1997
- 2.10.62**
Marine en Leger Inlichtingendienst, de Netherlands Forces Intelligence Service (NEFIS) en de Centrale Militaire Inlichtingendienst (CMI) in Nederlands-Indië, 1942-1949 (1960)
- 2.11.5006**
Cultuurtechnische Dienst / Landinrichtingsdienst en daarbij gedeponeerde archieven, 1935-1995 (2006)
- 2.11.5146**
Beheersplannen van Staatsbosbeheer, 1945-1995
- 2.11.5178**
Bosbouwvoorlichtingsraad, 1958-1994
- 2.11.5189**
Voorlopige Natuurbeschermingsraad, 1946-1997
- 2.11.5190**
Natuurbeschermingsraad, 1946-1997
- 2.11.5191**
Natuurwetenschappelijke Commissie, 1923-1997
- 2.11.5193**
Raad voor het Natuurbeheer, 1946-1997
- 2.11.5195**
Kampeerraad, 1982-1994
- 2.11.5196**
Voorlopige Adviesraad voor de Openluchtrecreatie, 1945-1997
- 2.11.5197**
Raad voor de Openluchtrecreatie, 1945-1997
- 2.11.5198**
Commissie Vakantiespreiding, 1945-1997
- 2.13.24**
Bureau der Genie, Regelingsbureau (1939-1942), Bouwbureau (1939-1941), Bureau Stellingbouw (1939-1941) en gedeponeerde archieven (1795-1946), (1795) 1939-1942 (1946)
- 2.13.25**
Militair Gezag, (1939) 1943-1946 (1956)
- 2.13.39**
Marine Inlichtingendienst (MARID) en voorgangers in Nederlands Oost-Indië en Nederlands Nieuw-Guinea, (1905) 1945-1963 (1989)
- 2.13.45**
Genie-archieven Koninklijke Landmacht: LM-nummers, (1672) 1813-1940 (1942)
- 2.13.96**
Dienst Gebouwen, Werken en Terreinen (DGW&T) van het Ministerie van Defensie, (1862) 1947-1987 (1996)
- 2.14.18**
Centrale Directie van de Rijksarchiefdienst, (1946) 1967-2007 (2011)
- 2.14.97**
Nationaal Archief, vanaf 2002
- 2.16.58**
Raad voor de Scheepvaart (1908) 1909-2010
- 2.16.102**
Publicaties van en verzameld door dr. ir. Johan van Veen (1893-1959) en ing. H.J. Stroband (ca. 1920-1978), 1851-1978
- 2.16.5240**
Directoraat-Generaal van de Rijksluchtvaartdienst (RLD), 1919-1982
- 2.17.04**
Rijksdienst voor het Nationale Plan (RNP) en taakvoorgangers, 1941-1965
- 2.19.042.64**
Nederlandse Vereniging Bescherming Voetgangers, Voetgangersvereniging VBV, 1953-2000
- 2.19.182**
Stichting Spaarpropaganda, (1885) 1948-1993
- 2.19.197**
Veilig Verkeer Nederland, 1932-2000
- 2.19.225**
Stichting Aids Fonds - Soa Aids Nederland, Stichting STOP AIDS NOW! en Stichting Werkmaatschappij Soa Aids en hun taakvoorgangers, 1914-2008 (2011)
- 2.20.01**
Nederlandsche Handel-Maatschappij (NHM), (1784) 1824-1964 (1994)
- 2.21.415**
Ir. J.A. Ringers (1885-1965) en C. Ringers-Mann, 1897-2004
- 3.01.05**
Gecommitteerde Raden der Staten van Holland en West-Friesland, 1621-1795
- 3.01.27.01**
Grafelijkheidsrekenkamer of Rekenkamer der Domeinen van Holland: Registers en Stukken, (1233) 1446-1728 (1815)
- 3.03.01.01**
Hof van Holland, 1428-1811
- 3.09.46**
Gewestelijke Inlichtingencentrale 14 van de Nederlandse Binnenlandse Strijdkrachten, 1944-1945
- 3.11.5328**
Cultuurtechnische Dienst / Landinrichtingsdienst in de provincie Zuid-Holland en taakvoorgangers, 1923-1997
- 3.18.04**
Klooster Sint Barbara, 1395-1585
- 3.18.05**
Klooster van de Heilige Bartholomeus in Jeruzalem, 1247-1572